

Domov Slunečnice Ostrava, příspěvková organizace

PLÁN ČINNOSTI A CÍLE

na rok

2026



9. 1. 2026

Mgr. Kateřina Dostálová, MPA

OBSAH

OBSAH	1
PILÍŘE A STRUKTURA PLÁNU ČINNOSTI	2
ÚVODNÍ SLOVO ŘEDITELE K PLÁNU ČINNOSTI	3
POSLÁNÍ A VIZE ORGANIZACE	5
ZÁKLADNÍ INFORMACE O ORGANIZACI.....	6
ZÁKLADNÍ INFORMACE – ZAMĚSTNANCI	7
PLÁNOVANÉ ZDROJE NA ROK 2026.....	8
CERTIFIKÁTY UDĚLENÉ ORGANIZACI V OBLASTI PÉČE.....	9
NEJDŮLEŽITĚJŠÍ OBLASTI ZVYŠOVÁNÍ KVALITY	10
ZJIŠŤOVÁNÍ ZPĚTNÉ VAZBY	11
STRATEGICKÉ CÍLE	13
ÚKOLY – FINANČNÍ ZDROJE	14
ÚKOLY – BUDOVY A PROVOZ.....	15
ÚKOLY – LIDSKÉ ZDROJE	16
ÚKOLY – KVALITA PÉČE.....	17
ÚKOLY – KONTROLNÍ SYSTÉM.....	18
ÚKOLY – DOBRÉ JMÉNO A PUBLIC RELATIONS	19
ROZVOJOVÉ CÍLE	20
SAZEBNÍK ÚHRAD	21
ORGANIZAČNÍ STRUKTURA.....	23

PILÍŘE A STRUKTURA PLÁNU ČINNOSTI



- 1 Finanční zdroje
 - 1.1 Výnosy a náklady
 - 1.2 Externí zdroje a projekty
- 2 Budovy a provoz
 - 2.1 Investice a rekonstrukce
 - 2.2 Provozně technické prostředky
- 3 Lidské zdroje
 - 3.1 Kultura organizace a participace
 - 3.2 Vzdělávání
 - 3.3 Supervize a doporučení
 - 3.4 Struktura a počty
- 4 Kvalita péče
 - 4.1 Prostředí
 - 4.2 Rozvoj konceptů péče
 - 4.3 Aktivizace a volný čas
 - 4.4 Humanizace péče
 - 4.5 Průzkumy spokojenosti
- 5 Kontrolní systém
 - 5.1 Interní kontroly
 - 5.2 Externí kontroly
- 6 Dobré jméno
 - 6.1 Dobré jméno a PR
 - 6.2 Spolupráce

ÚVODNÍ SLOVO ŘEDITELE K PLÁNU ČINNOSTI



Vážené dámy, vážení pánové,

nejprve si dovolím shrnout základní informace o naší organizaci. Náš domov poskytuje dvě sociální služby „domov pro seniory (DS)“ a „domov se zvláštním režimem (DZR)“. Služby jsou poskytovány ve dvou bezbariérových budovách postavených vedle sebe, na okraji městského obvodu Poruba, v dosahu zastávek MHD.

Kapacita služby „Domova pro seniory“ je 190 klientů a kapacita služby pro „Domov se zvláštním režimem“ je 205 klientů. Celkem tedy nabízíme pobyt v 235 jednolůžkových, 56 dvoulůžkových a 16 třílůžkových pokojích. Péči o klienty a chod celé organizace zajišťuje tým 295 zaměstnanců.

V letošním roce budeme opět pokračovat v plnění úkolů v souladu se Strategickým plánem organizace, a to ve třech definovaných strategických oblastech – vysoký standard péče poskytovaný klientům, stabilní tým kompetentních zaměstnanců a ekonomicky udržitelná organizace s kvalitním materiálně-technickým zázemím a dobrým jménem.

V oblasti kvality péče je naší prioritou pokračovat v rozvoji zavedených modelů péče – bazální stimulace, péče o klienty s onemocněním demence, včetně rozvoje prvků Validace dle Naomi Feil© a dále systematicky rozvíjet paliativní péči v dalších oblastech jako je např. stravování, práce a komunikace s rodinami, spiritualita. Budeme se věnovat také přípravě a realizaci návazných projektů např. na další využití zahrady, zapojení do projektů Ježíškova vnučata, mezigenerační projekty, spolupráce se školami a univerzitami.

Rádi bychom také dále rozvíjeli oblast využívání moderních přístupů. Především v pokračování spolupráce s VŠB – Technickou univerzitou Ostrava (Katedrou kybernetiky a biomedicínského inženýrství) v oblasti asistivních technologií, kdy bychom rádi pokračovali v testování a zavádění do praxe čidel k detekci pádů u vyššího počtu klientů. Nově jsme začali s testováním systému Beáta při poskytování péče zcela imobilním klientům, dále budeme pokračovat s rehabilitací ve virtuální realitě a také pokračovat ve stávající spolupráci s odbornou chirurgickou ambulancí (vlhké hojení ran) a nutriční ambulancí.

V personální oblasti budeme pokračovat v činnostech vedoucích ke stabilizaci zaměstnanců, udržení kompetentních zaměstnanců na klíčových pozicích, udržení pozitivních trendů z roku 2025 (snižování fluktuace a snižování neobsazených pozic), přestože si uvědomuje, že situace na trhu práce není optimistická pro organizace našeho typu. Ve vzdělávacích aktivitách bychom rádi navázali vzděláváním v praktikovaných modelech péče a dalším manažerským vzděláváním pro vedoucí pracovníky. Důležitou oblastí je pro nás zajištění supervizí a nově zajištění psychoterapeutické a koučovací podpory pro zaměstnance. Budeme se také věnovat revizi nastavení personálních procesů včetně aktualizace metodiky.

V materiálně-technické a provozní oblasti nás čeká především dokončení demolice a výstavby nových dřevěných altánů a pergol, realizace III. etapy opravy nátěrů ocelových konstrukcí budov, odstranění objektu skleník a vybudování plochy pro nádoby na odpad, výměna dorozumívacího zařízení klient – sestra v budově D1 (služba Domov se zvláštním režimem), příprava projektové dokumentace na rekonstrukci svislých rozvodů vody v budově D2 (služba Domov pro seniory).

Ke zkvalitňování zázemí našich služeb, jak pro klienty, tak i pro zaměstnance přispějí i další plánované opravy, pořízení/obnova vybavení v péči, zázemí domova a vybavení IT. Soustředíme se na pokračování rozvoje prostředí Microsoft 365, a to společně s aktivitami, které budou nutné pro implementaci požadavků dle zákona o kybernetické bezpečnosti – NIS2 (organizace pravděpodobně bude regulovaná služba v režimu vyšších povinností) a přípravu na přechod na elektronickou spisovou službu.

Před námi je další rok plný výzev, ale pevně věřím, že naší společnou prací a odhodláním je zvládneme a díky našemu lidskému přístupu, laskavosti a vzájemnému porozumění budeme i nadále vytvářet bezpečné prostředí domova pro důstojný a klidný život našich seniorů.

Děkujeme všem, kteří nás na této cestě provází, podporují a pomáhají nám. Společně děláme „Domov“ domovem.

Mgr. Kateřina Dostálová, MPA
ředitelka organizace



POSLÁNÍ A VIZE ORGANIZACE

1. Poslání služby „Domovy se zvláštním režimem“

Posláním pobytové sociální služby „Domov se zvláštním režimem“ je poskytovat podporu a pomoc seniorům s Alzheimerovou nemocí či obdobným onemocněním způsobujícím demenci. Seniorům, kteří vzhledem ke snížené soběstačnosti způsobené uvedeným onemocněním již nemohou žít ve své domácnosti, a to ani za pomoci svých blízkých nebo terénní sociální služby.

Prostřednictvím této služby se snažíme podporovat v co nejvyšší možné míře běžný způsob života seniorů, zajistit jim důstojné a bezpečné prožití stáří v moderním bezbariérovém zařízení, situovaném v klidném a zároveň snadno dostupném prostředí, ve společnosti jejich vrstevníků. Kvalitu života vnímáme jako individuální měřítko, které definuje klient sám s respektem k jeho potřebám a přáním.

2. Poslání služby „Domovy pro seniory“

Posláním pobytové sociální služby „Domova pro seniory“ je poskytovat podporu a pomoc seniorům, kteří vzhledem ke svému věku a zdravotnímu stavu nemohou žít sami ve své vlastní domácnosti, a to ani za pomoci jejich blízkých nebo terénní sociální služby.

Prostřednictvím této služby se snažíme podporovat v co nejvyšší možné míře běžný způsob života seniorů, zajistit jim důstojné a bezpečné prožití stáří v moderním bezbariérovém zařízení, situovaném v klidném a zároveň snadno dostupném prostředí, ve společnosti jejich vrstevníků. Kvalitu života vnímáme jako individuální měřítko, které definuje klient sám s respektem k jeho přáním a potřebám.

3. Vize organizace

Základní vizí organizace je klientům nabízet kvalitní na sebe navazující služby, přizpůsobené jejich požadavkům a potřebám, s důrazem na podporu maximální míry samostatnosti a nezávislosti, pokud možno jako v životě jejich vrstevníků v běžné společnosti. Profesionálně koncipovanou službou umožnit klientům udržet případně rozvíjet jejich fyzické a psychické schopnosti.

Strategie organizace pro léta 2024–2027 definuje 3 strategické oblasti, ve kterých si stanovuje jednotlivé cíle:

1. **Strategická oblast 1 SPOKOJENÝ KLIENT**

Cílem je poskytovat klientům vysoký standard péče, vytvářet pocit domova a podporovat mezilidské vztahy a komunitní život v domově.

2. **Strategická oblast 2 KOMPETENTNÍ ZAMĚSTNANEC**

Cílem je mít stabilní tým kompetentních zaměstnanců, který je základním kamenem pro trvalý úspěch organizace.

3. **Strategická oblast 3 FAJNOVÝ DOMOV**

Cílem je moderní organizace s dobrým jménem, s kvalitním materiálně-technickým zázemím, ekonomicky udržitelná, která udržuje a navazuje partnerství.

ZÁKLADNÍ INFORMACE O ORGANIZACI

NÁZEV ORGANIZACE

Domov Slunečnice Ostrava, příspěvková organizace

SÍDLO

Opavská 4472/76, 708 00 Ostrava – Poruba

Poskytovaná sociální služba	Kapacita k 1. 1. 2026	Počet klientů k 1. 1. 2026	Přepočtený počet zaměstnanců schválený RM K 1. 1. 2026
Domov pro seniory	190	188	138,46
Domov se zvláštním režimem	205	203	157,04
CELKEM	395	391	295,5

WWW STRÁNKY A ZÁKLADNÍ KONTAKTY ORGANIZACE

domovslunecnice.ostrava.cz, E-mail: sekretariat@domovslunecnice.cz

T: +420 599 508 113 – sekretariát

Sociální služba DZR (budova D1): T: +420 599 508 111

Sociální služba DS (budova D2): T: +420 599 508 110

ID DATOVÉ SCHRÁNKY

7mixdgm

IČO

70631883

ZPRACOVAL: jméno, příjmení, titul, e-mail, telefon

Kateřina Dostálová, Mgr., MPA, kdostalova@domovslunecnice.cz, 599 508 113

ZÁKLADNÍ INFORMACE – ZAMĚSTNANCI

PRŮMĚRNÝ PLÁNOVANÝ POČET ZAMĚSTNANCŮ PŘEPOČTENÝ

		Domov pro seniory	Domov se zvláštním režimem	CELKEM
Pracovníci v sociálních službách	přímá obslužná péče	73	85	158
	základní výchovná nepedagogická činnost	5	10	15
Zdravotníci	všeobecné sestry	12,46	13,54	26
	praktické sestry	3	2	5
	maséři, ergoterapeuté, fyzioterapeuté	1,64	1,86	3,5
	nutriční terapeuté	1	1	2
Sociální pracovníci		7,92	8,08	16
Vychovatelé		0	0	0
THP pracovníci		8,20	8,80	17
Manuálně pracující		26,24	26,76	53
CELKEM		138,46	157,04	295,5

Průměrný přepočtený počet zaměstnanců na rok 2026 zůstal stejný jako v roce 2025. Z pracovní pozice všeobecná sestra bylo vyčleněno 5 pracovních míst na pozici praktická sestra.

PLÁNOVANÉ ZDROJE NA ROK 2026

tis. Kč	Domov pro seniory	Domov se zvláštním režimem	CELKEM
Náklady (N)	123 313	137 620	260 933
<i>z toho:</i>			
osobní	86 160	93 340	179 500
ostatní	31 609	38 275	69 884
účelové	0	0	0
odpisy movitého majetku – svěřený	1 185	1 283	2 468
odpisy movitého majetku – vlastní	1	1	2
odpisy nemovitého majetku	4 358	4 721	9 079
Vlastní výnosy (V)	75 847	86 221	162 068
<i>z toho:</i>			
úhrady klientů (pobyť, strava)	34 524	34 900	69 424
příjmy za péči	29 000	37 800	66 800
příjmy od zdravotních pojišťoven	5 878	7 500	13 378
ostatní	2 087	1 300	3 387
odpisy	4 358	4 721	9 079
Státní dotace (O)	25 983	28 149	54 132
Ostatní dotace (J)	56	37	93
Neinvestiční příspěvek SMO = N-V-O-J	21 427	23 213	44 640
Výnosy CELKEM	123 313	137 620	260 933
Předpokládaný objem získaných externích zdrojů v tis. Kč			550

V rozpočtu pro rok 2026 je oproti rozpočtu na rok 2025 největší nárůst v oblasti osobních nákladů ve vazbě na potencionální růst platových tarifů. Dále je očekáváno navýšení nákladů u služeb, z důvodu zvyšujících se cen a inflace. I přes nárůst celkových předpokládaných nákladů v roce 2026, je v rozpočtu pro rok 2026 počítáno s provozním příspěvkem od zřizovatele ve stejné výši jako v rozpočtu na rok 2025. Zvýšené náklady organizace plánuje dokrýt ze zvyšujících se vlastních výnosů a z dotace MPSV kap. 313, kdy požadujeme o cca 4 mil. Kč více než v roce 2025 za obě poskytované služby.

CERTIFIKÁTY UDĚLENÉ ORGANIZACI V OBLASTI PÉČE

Název a popis certifikátu nebo konceptu péče	rok udělení	rok recertifikace
Značka kvality, APSS	2011	2025
Vážka, ČALS Praha	2016	2025
Paliativní péče (proškolené pracoviště), Curatio s.r.o./Dlaň-vzdělávání s.r.o.	2022	2023, plán 2027
Koncept Bazální stimulace, Curatio s.r.o./Kateřina Menšíková, certifikovaný lektor konceptu bazální stimulace podle prof. Fröhlicha®	2015	2025

V roce 2025 jsme zahájili systematický tříletý běh vzdělávání v paliativní péči. Byli proškoleni všichni zaměstnanci v základech poskytování paliativní péče. V roce 2026 se bude vzdělávání již specializovat na konkrétní aspekty poskytování paliativní péče (viz kapitola Nejdůležitější oblasti zvyšování kvality).

NEJDŮLEŽITĚJŠÍ OBLASTI ZVYŠOVÁNÍ KVALITY

- 1) Realizace a další rozvoj zavedených modelů péče – bazální stimulace, péče o klienty s onemocněním demence, včetně rozvoje prvků Validace dle Naomi Feil©.
- 2) Pokračování v systematickém rozvoji paliativní péče a systematické proškolení zaměstnanců věnujícím se paliativní péči v dalších oblastech (např. stravování, práce a komunikace s rodinami, spiritualita.).
- 3) Pokračování manažerského vzdělávání středního vedoucího managementu (v tématu práce s emocemi aj.).
- 4) Další vzdělávání a supervize – pokračovat v systému pravidelných supervizí, zajišťovat vzdělávání podle vzdělávacího plánu se zaměřením na potřeby pracovníků v přímé péči a rozšířit spolupráci s dalšími domovy v oblasti zajištění stáže pracovníků (nejen) přímé péče.
- 5) Zajistit vzdělávání vybraných pracovníků v oblasti péče o klienty s Alzheimerovým onemocněním tak, aby následně byli schopni školit interně zejména nové pracovníky v dané oblasti.
- 6) Rozvoj využívání moderních přístupů a technologií:
 - Asistivní technologie – navýšení počtu klientů zapojených do projektu se zaměřením na detekci pádů a aktivní využívání aplikace pro detekci pádů pečujícím personálem DSO,
 - Testování systému Beáta při poskytování péče zcela imobilním klientům,
 - Pokračování ve stávající spolupráci s odbornou chirurgickou ambulancí (vlhké hojení ran) a nutriční ambulancí,
 - Pokračovat s rehabilitací ve virtuální realitě s VR Vitalis.
- 7) Pravidelné konání společných akcí a aktivit pro klienty a jejich rodiny/blízké.
- 8) Realizace navazujícího projektu na využívání prostor zahrady DSO klienty služeb.
- 9) Zapojení klientů do Ježíškových vnučat a dalších projektů či výzev určených pro klienty nebo pro zvyšování kvality služeb.
- 10) Pokračování a rozšíření spolupráce na tzv. mezigeneračních projektech (s MŠ, ZŠ, SŠ a VOŠ).
- 11) Otevření dialogu se zřizovatelem a potažmo Moravskoslezským krajem o strategii řešení třílůžkových pokojů (v první fázi ve službě DZR), a to s ohledem na humanizaci péče a současně s ohledem na demografickou prognózu.

ZJIŠŤOVÁNÍ ZPĚTNÉ VAZBY

Níže jsou popsány „formální“ způsoby zjišťování zpětné vazby. Skrze plánované aktivity a akce na rok 2025 budeme zjišťovat i zpětnou vazbu neformální, často ve formě rozhovoru, ústního vyjádření poděkování/podnětu/přání, vyhodnocení akcí a aktivit pro klienty apod.

V rámci zjišťování formální zpětné vazby budou využity následující nástroje:

A) Interní zpětná vazba

1) Zpětná vazba od klientů

- Podávání podnětů, stížností a pochval ze strany klientů (a jejich blízkých) DSO
- Pravidelné dvoutměsíční schůzky se zástupci klientů – Rady klientů (s písemným zápisem)
- Průzkum názorů a spokojenosti klientů příspěvkových organizací – dotazníkové šetření zřizovatele
- Průzkum spokojenosti klientů s dobrovolnickou službou (1x ročně)
- Pravidelný čtvrtletní průzkum spokojenosti klientů DSO (vždy zaměřený na jednu oblast péče – strava, aktivity, péče)

Poslední dva způsoby zjišťování zpětné vazby jsou zaváděny od roku 2026 na základě podnětů z certifikace Vážka a Značka kvality.

2) Zpětná vazba od zaměstnanců

- Dotazníkové šetření spokojenosti zaměstnanců D2 s komunikací a vztahy v organizaci („Silné pracoviště“)
- Podávání podnětů, stížností a pochval ze strany zaměstnanců
- Setkání zaměstnanců s ředitelkou a dalšími vedoucími pracovníky organizace, min. 2x ročně
- Využití zpětné vazby ze supervizí (v případě souhlasu zaměstnanců)

3) Zpětná vazba od studentů středních škol, stážistů a dobrovolníků

- S využitím formuláře „Dotazník pro studenty, stážisty a dobrovolníky“

4) Zpětná vazba od rodinných příslušníků

- Podávání podnětů, stížností a pochval ze strany klientů (a jejich blízkých) DSO (viz výše)
- Průzkum spokojenosti rodinných příslušníků a blízkých – dotazníkové šetření zřizovatele

B) Externí zpětná vazba

1) Spolupráce s dobrovolnickým centrem Adra

- V rámci spolupráce s Dobrovolnickým centrem ADRA bude rovněž probíhat setkávání studentů a seniorů – projekt „MOST“. Zpětná vazba bude získávána s využitím formuláře „Dotazník pro studenty, stážisty a dobrovolníky“ (viz výše)

2) Spolupráce v rámci „mezigeneračních“ projektů a aktivit

- V rámci realizace aktivit, projektů a akcí se dětmi z MŠ, ZŠ a studenty SŠ, VOŠ a VŠ bude rovněž získávána zpětná vazba, a to neformální od dětí a dále od studentů či od pedagogického doprovodu, opět s využitím formuláře „Dotazník pro studenty, stážisty a dobrovolníky“ (viz výše)

3) Spolupráce s dalšími organizace a institucemi (např. ÚMOB, spolky aj.)

- Jedná se spíše o získávání neformální zpětné vazby na vzájemnou spolupráci

STRATEGICKÉ CÍLE

VIZE / POSLÁNÍ ORGANIZACE: *Základní vizí organizace je klientům nabízet komplex kvalitních, na sebe navazujících služeb, přizpůsobené jejich požadavkům a potřebám s důrazem na podporu maximální míry samostatnosti a nezávislosti, pokud možno jako v životě jejich vrstevníků v běžné společnosti. Umožnit klientům profesionálně koncipovanou službou udržet a rozvíjet jejich fyzické a psychické schopnosti.*



č.	Strategické cíle	Vazba na hlavní cíl	Vazba na další cíle	Vazba na další cíle	Vazba na další cíle
26001	Organizace bude průběžně naplňovat a vyhodnocovat své strategické cíle	1.0 Vize a poslání			

ÚKOLY – FINANČNÍ ZDROJE

č.	Popis cílů	Vazba na hlavní cíl	Vazba na další cíle	TERMÍN	BePlan	RM/ZM (číslo usnesení)	Popis zdrojů	Náklady v Kč
26001	Žádat o dofinancování sociálních služeb v rámci dočerpání Programu na podporu poskytování sociálních služeb financovaného z kapitoly 313 – MPSV (2. kolo)	1.1 Výnosy a náklady	1.2 Externí zdroje a projekty	31.12.2026			rozpočet MSK (kap.313 MPSV)	
26002	Získávání finančních prostředků z externích zdrojů - organizace bude sledovat různé výzvy k získání finančních prostředků a jiné dotační tituly a bude usilovat o využívání dotačních titulů vhodných k její činnosti (např. dotace MSK, NPO, nadace).	1.1 Výnosy a náklady	1.2 Externí zdroje a projekty	31.12.2026				
26003	Organizace bude pokračovat v provozování vedlejší hospodářské činnosti - pronájem nebytových prostor, v případě růstu cen nájemného v tržním prostředí zváží revizi nájmu a uzavře dodatky s nájemníky, bude poskytovat stravu externím strávníkům (tato činnost slouží k doplnění financování hlavní činnosti organizace).	1.1 Výnosy a náklady	1.2 Externí zdroje a projekty	31.12.2026				
26004	Organizace bude pravidelně vyhodnocovat výši vlastních výnosů organizace a bude zajišťovat všechny potřebné činnosti s tím spojené (revize úhrad klientů, vykazování výkonů na zdravotní pojišťovny, revize příspěvků na péči, zhodnocování vlastních prostředků na bankovních účtech)	1.1 Výnosy a náklady	1.2 Externí zdroje a projekty	31.12.2026				

ÚKOLY – BUDOVY A PROVOZ

č.	Popis cílů	Vazba na hlavní cíl	Vazba na další cíle	TERMÍN	BePlan	RM/ZM (číslo usnesení)	Popis zdrojů	Náklady v Kč
25003	Demolice a výstavba dřevěných konstrukcí pergol v zahradě Domova Slunečnice Ostrava (ID 0006/24)	2.1 Investice a rekonstrukce	4.1 Prostředí	31.12.2026	ZAŘAZENO - BePlan	08536/RM2226/119	vlastní zdroje, zdroje SMO	3 945 607,00 Kč
25005	Obměna 80 ks nočních/jídelních stolků k lůžku z důvodu nevyhovujícího stavu stávajících	2.2 Provozně technické prostředky	4.4 Humanizace péče	31.12..2026	NEZAŘAZE NO - BePlan		vlastní zdroje	1 500 000,00 Kč
26001	Nátěry kovových konstrukcí budov (III. etapa) - schodiště včetně podlah budova D1 - část A a schodiště včetně podlah budova D2	2.2 Provozně technické prostředky	4.1 Prostředí	31.12..2026	ZAŘAZENO - BePlan	08536/RM2226/119	vlastní zdroje, zdroje SMO	5 000 000,00 Kč
26002	Výměna dorozumivacího zařízení klient - sestra pro DZR (ID 0098/24)	2.1 Investice a rekonstrukce	4.4 Humanizace péče	30.06.2027	ZAŘAZENO - BePlan	1131/ZM2226/20, 08536/RM2226/119 1670/ZM2226/27	zdroje SMO	10 500 000,00 Kč
26003	Odstranění objektu skleník a vybudování plochy pro nádoby na odpad (ID 0088/25)	2.1 Investice a rekonstrukce	4.1 Prostředí	31.12..2026	ZAŘAZENO - BePlan	08880/RM2226/123	vlastní zdroje, zdroje SMO	1 262 000,00 Kč
26004	Zpracování projektové dokumentace Rekonstrukce svislých rozvodů vody budovy D2 – dilatační celek A (ID 0090/25) Jedná se o přípravu první etapy - dilatačního celku A, ve kterém vzniká nejvíce havárií úniku vody.	2.1 Investice a rekonstrukce	4.1 Prostředí	31.12..2026	ZAŘAZENO - BePlan		vlastní zdroje	540 870,00 Kč
26005	Příprava nového intranetu organizace v M365	2.2 Provozně technické prostředky	3.1 Kultura organizace a participace	31.12..2026	NEZAŘAZE NO - BePlan		vlastní zdroje	300 000,00 Kč
26007	Obnova zastaralé IT techniky dle Plánu obnovy IT 2025-2027	2.2 Provozně technické prostředky		31.12..2026	NEZAŘAZE NO - BePlan		vlastní zdroje	1 100 000,00 Kč

ÚKOLY – LIDSKÉ ZDROJE

č.	Popis cílů	Vazba na hlavní cíl	Vazba na další cíle	Vazba na další cíle	TERMÍN	BePlan	RM/ZM (číslo usnesení)	Popis zdrojů	Náklady v Kč
25002	Vzdělávání v modelech péče bazální stimulace, systematické vzdělávání všech zaměstnanců v oblasti paliativní péče	3.2 Vzdělávání	4.2 Rozvoj konceptů péče		31.12.2025			vlastní zdroje	250 000,00 Kč
26001	Plán vzdělávání - systémové vzdělávání pro základní skupiny personálu poskytující ošetrovatelskou péči	3.2 Vzdělávání	4.4 Humanizace péče	4.4 Humanizace péče	28.2.2026 /31.12.2026			vlastní zdroje	700 000,00 Kč
26002	Systematické vzdělávání zaměstnanců v oblasti paliativní péče	3.2 Vzdělávání	4.2 Rozvoj konceptů péče		31.12.2026			vlastní zdroje	finančně vyčísleno u plánu vzdělávání
26003	Pokračování v manažerském vzdělávání vedoucích pracovníků (střední management) s větším důrazem na vedoucí THP útvarů	3.2 Vzdělávání	3.1 Kultura organizace a participace		31.12.2026			vlastní zdroje	120 000,00 Kč
25004	Zajištění supervizí pro zaměstnance, v minimálním rozsahu 30 supervizních setkání/rok.	3.3 Supervize a doporučení			31.12.2026			vlastní zdroje	80 000,00 Kč
25005	Zajištění psychoterapeutické a koučovací podpory pro zaměstnance v min. rozsahu 2 hod./měsíc (24 hod./rok)	3.3 Supervize a doporučení	3.2 Vzdělávání		31.12.2026			vlastní zdroje	50 000,00 Kč
25006	Revize standardu č. 9 Personální a organizační zajištění služeb a č. 10 Profesní rozvoj pracovníků	3.1 Kultura organizace a participace	3.2 Vzdělávání		31.12.2026			vlastní zdroje	
25007	Realizace 2 volnočasových akcí pro zaměstnance	3.1 Kultura organizace a participace			31.12.2026			vlastní zdroje, externí zdroje - dary	

ÚKOLY – KVALITA PÉČE

č.	Popis cílů	Vazba na hlavní cíl	Vazba na další cíle	Vazba na další cíle	TERMÍN	BePlan	RM/ZM (číslo usnesení)	Popis zdrojů	Náklady v Kč
26001	Pokračování v systematickém rozvoji paliativní péče a systematické proškolení zaměstnanců věnujícím se paliativní péči v dalších oblastech (např. stravování, práce a komunikace s rodinami, praktický nácvik otázek aj.)	4.2 Rozvoj konceptů péče			31.12.2026			vlastní zdroje	
26002	Rozvoj zavedených modelů péče - bazální stimulace, péče o klienty s onemocněním demence	4.2 Rozvoj konceptů péče			31.12.2026			vlastní zdroje	
26003	Rozvoj prvků modelu péče - Validace Naomi Fail	4.2 Rozvoj konceptů péče			31.12.2026			vlastní zdroje	
26004	Pokračovat ve spolupráci s odbornou chirurgickou ambulancí v rámci tzv. vlhkého hojení, které hraje důležitou roli v prevenci a léčbě dekubitů u klientů a pokračovat v nastavení nutrice u vybraných klientů s nutričním specialistou	4.2 Rozvoj konceptů péče			31.12.2026			vlastní zdroje, zdravotní pojištění klientů	
26005	Spolupráce s rodinami - příprava 2 akcí pro klienty a jejich rodiny, realizace informativního setkání s rodinami	4.4 Humanizace péče	6.2 Spolupráce		31.12.2026			vlastní zdroje, externí zdroje - dary	
26006	Pokračování spolupráce s VŠB-TUO (Katedra kybernetiky a biomedicínského inženýrství) v oblasti asistivních technologií - detekce pádů s cílem zajistit bezpečnost klientů DZR v rámci projektu LERCO	4.4 Humanizace péče	6.2 Spolupráce	6.1 Dobré jméno a PR	31.12.2026			vlastní zdroje, dotace SMO v projektu hlavního	
26007	Testování systému Beata - monitoring otřesů při manipulaci s klientem a vyhodnocení případného zavedení do péče o imobilní klienty	4.4 Humanizace péče			30.6.2026				
26008	Příprava na obnovu centrálních koupelen na DZR - stavební úpravy, vybavení - např. automatický sprchovací box Sit & Shower	4.4 Humanizace péče	2.2 Provozně technické prostředky		31.12.2026				
26009	Otevření dialogu se zřizovatelem a potažmo Moravskoslezským krajem o strategii řešení třílůžkových pokojů (v první fázi ve službě DZR, kde se jedná o 6 třílůžkových pokojů), a to s ohledem na humanizaci péče a současně s ohledem na demografickou prognózu.	4.4 Humanizace péče			31.12.2026				

ÚKOLY – KONTROLNÍ SYSTÉM

č.	Popis cílů	Vazba na hlavní cíl	Vazba na další cíle	Vazba na další cíle	TERMÍN	BePlan	RM/ZM (číslo usnesení)	Popis zdrojů	Náklady v Kč
26001	Dodržování interní normy o vnitřním kontrolním systému Organizace bude pracovat v roce 2025 dle metodiky pro vnitřní kontrolní systém. Bude provádět pravidelnou aktualizaci metodik s ohledem na působnost nových zákonů, organizačních změn, výsledků externích kontrol. 1x ročně vyhodnocení opatření plynoucích z analýzy rizik a kontrol, týkajících se evidence stížností a podnětů.	5.1 Interní kontroly	5.2 Externí kontroly		31.12.2026				
26002	Pokračování aktualizace vnitřních směrnic a metodik (např. nová směrnice Oběh účetních dokladů, nová směrnice Pravidla pro zadávání veřejných zakázek)	5.1 Interní kontroly			31.12.2026				
26003	Implementace požadavků dle zákona č. 264/2025 Sb., o kybernetické bezpečnosti (NIS2) - regulovaná služba v režimu vyšších povinností	5.1 Interní kontroly	5.2 Externí kontroly		31.12.2026				
26004	Příprava na přechod na elektronickou spisovou službu včetně aktivní archivace a skartace dokumentů organizace	5.1 Interní kontroly			31.12.2026				
26005	Rozvíjet využívání programu Cygnus - navedení skladů pro OOPP, personální oblast	5.1 Interní kontroly			31.12.2026				
26006	Zavedení nových modulů GINIS Express SQL - modul smlouvy a modul objednávky	5.1 Interní kontroly			31.12.2026				

ÚKOLY – DOBRÉ JMÉNO A PUBLIC RELATIONS

č.	Popis cílů	Vazba na hlavní cíl	Vazba na další cíle	Vazba na další cíle	TERMÍN	BePlan	RM/ZM (číslo usnesení)	Popis zdrojů	Náklady v Kč
26001	Povinný podíl osob se zdrav. postižením Organizace je ze zákona č. 435/2004 Sb., § 81 odst. 5 a v souladu s vyhl. 518/2004 povinna dodržovat povinný podíl osob se zdrav. postižením na celkovém počtu zaměstnanců. V případě, že se tento podíl nespĺňuje, bude nahrazen např. odběrem zboží nebo služeb od dodavatelů poskytujících náhradní plnění.	6.1 Dobré jméno a PR			31.12.2026				
26002	Pokračovat ve spolupráci s organizací ADRA Ostrava zajišťující dobrovolnickou činnost	6.1 Dobré jméno a PR	4.3 Aktivizace a volný čas		31.12.2026				
26003	Zapojení do projektu Hodinový vnuk	6.1 Dobré jméno a PR	4.3 Aktivizace a volný čas		31.12.2026				
26004	Zapojení do projektu Ježíškova vnoučata, či jiné obdobné projekty	6.1 Dobré jméno a PR	4.3 Aktivizace a volný čas		31.12.2026				
26005	Spolupracovat s institucemi - Úřad městského obvodu Poruba, mateřské a základní školy, univerzity	6.2 Spolupráce	6.1 Dobré jméno a PR		31.12.2026				
26006	Spolupracovat se školskými zařízeními formou umožnění odborné praxe nebo stáže studentům	6.2 Spolupráce	6.1 Dobré jméno a PR		31.12.2026				
26007	Rozvoj PR v podobě zveřejňovaných informací na webu organizace (pozvánky na akce, Občasník - Časopis Slunečnice), informování rodin skrze mailovou komunikaci, alespoň 2 pozitivní mediální zmínky, na sociální síti Facebook min. 4 příspěvky měsíčně	6.1 Dobré jméno a PR			31.12.2026			vlastní zdroje	50 000,00 Kč
26008	Nominace zaměstnanců/organizace do veřejných soutěží - např. Plamen lidskosti	6.1 Dobré jméno a PR			31.12.2026				

ROZVOJOVÉ CÍLE

č.	Popis cílů	Vazba na hlavní cíl	Vazba na další cíle	Vazba na další cíle	TERMÍN	BePlan	RM/ZM (číslo usnesení)	Popis zdrojů	Náklady v Kč
R001	Rozšíření parkovacích míst pro osobní automobily, zpracována investiční studie na doplnění 68 parkovacích míst v areálu organizace	1.2 Externí zdroje a projekty	2.1 Investice a rekonstrukce		2029-2030	ZAŘAZENO - BePlan		vlastní zdroje, zdroje SMO	5 800 000,00 Kč
R002	Postupná výměna zastaralých řídicích systémů R-MaR pro regulaci technologie výměňkových stanic a zařízení VZT	2.2 Provozně technické prostředky			2026-2027	NEZAŘAZENO - BePlan		vlastní zdroje	1 000 000,00 Kč
R003	Revitalizace R-centra a zázemí pro fyzioterapii - jedná se převážně o odstranění nefunkčního bazénu a příprava studie pro nové využití prostoru bazénu a jeho zázemí, příprava PD a následná realizace stavebních úprav včetně vybavení	2.1 Investice a rekonstrukce	4.3 Aktivizace a volný čas	4.4 Humanizace péče	2028-2029	NEZAŘAZENO - BePlan		zdroje SMO	nevyčísleno
R004	Pasportizace budov - zhodnocení technického stavu budov a majetku	2.1 Investice a rekonstrukce			2027			vlastní zdroje	nevyčísleno
R005	Rekonstrukce stravovacích provozů na obou budovách včetně obměny gastrotechniky (příprava PD, realizace stavebních úprav včetně vybavení za předpokladu hledání externích zdrojů - vyhlášení dotačních titulů)	2.1 Investice a rekonstrukce			2027-2029			zdroje SMO, externí zdroje	nevyčísleno
R006	Nátěry kovových konstrukcí fáze IV. - konečná	2.2 Provozně technické prostředky			2027	ZAŘAZENO - BePlan		vlastní zdroje	3 000 000,00 Kč
R007	Výměna zastaralého PZTS - Elektrická zabezpečovací signalizace - pro stávající zařízení končí servisní podpora (ID 0019/25)	2.1 Investice a rekonstrukce			2027	ZAŘAZENO - BePlan		zdroje SMO	2 000 000,00 Kč
R008	Rekonstrukce svislých rozvodů vody v budově D2 včetně rekonstrukce koupelen (ID 0090/25) Jedná se o kompletní výměnu svislých rozvodů teplé a studené vody, včetně rekonstrukce koupelen (obklady, podhledy a podlahy). Akce bude rozdělena dle 4 dilatačních celků budovy D2 a bude realizována postupně.	2.1 Investice a rekonstrukce			2027-2030	ZAŘAZENO - BePlan		zdroje SMO	40 000 000,00 Kč

SAZEBNÍK ÚHRAD

ÚHRADY OD 01. 06. 2025

BUDOVA D1

v Kč

Strava normální	Ubytování za den	Stravování			Celkem za den	Celkem	
		potraviny	režie	za den		30 dnů	31 dnů
1 lůžkový bez soc. zař. s balkonem	300	136	105	241	541	16 230	16 771
1 lůžkový se soc. zař. bez balkonu	305	136	105	241	546	16 380	16 926
1 lůžkový s WC a s balkonem	305	136	105	241	546	16 380	16 926
1 lůžkový se soc. zař. a s balkonem	310	136	105	241	551	16 530	17 081
1 lůžkový bez soc. zař. bez balkonu	295	136	105	241	536	16 080	16 616
2 lůžkový bez soc. zař. s balkonem	290	136	105	241	531	15 930	16 461
2 lůžkový bez soc. zař. bez balkonu	285	136	105	241	526	15 780	16 306
3 lůžkový bez soc. zař. s balkonem	280	136	105	241	521	15 630	16 151

v Kč

Strava šetřící	Ubytování za den	Stravování			Celkem za den	Celkem	
		potraviny	režie	za den		30 dnů	31 dnů
1 lůžkový bez soc. zař. s balkonem	300	136	105	241	541	16 230	16 771
1 lůžkový se soc. zař. bez balkonu	305	136	105	241	546	16 380	16 926
1 lůžkový s WC a s balkonem	305	136	105	241	546	16 380	16 926
1 lůžkový se soc. zař. a s balkonem	310	136	105	241	551	16 530	17 081
1 lůžkový bez soc. zař. bez balkonu	295	136	105	241	536	16 080	16 616
2 lůžkový bez soc. zař. a s balkonem	290	136	105	241	531	15 930	16 461
2 lůžkový bez soc. zař. bez balkonu	285	136	105	241	526	15 780	16 306
3 lůžkový bez soc. zař. a s balkonem	280	136	105	241	521	15 630	16 151

v Kč

Strava diabetická	Ubytování za den	Stravování			Celkem za den	Celkem	
		potraviny	režie	za den		30 dnů	31 dnů
1 lůžkový bez soc. zař. s balkonem	300	144	107	251	551	16 530	17 081
1 lůžkový se soc. zař. bez balkonu	305	144	107	251	556	16 680	17 236
1 lůžkový s WC a s balkonem	305	144	107	251	556	16 680	17 236
1 lůžkový se soc. zař. a s balkonem	310	144	107	251	561	16 830	17 391
1 lůžkový bez soc. zař. bez balkonu	295	144	107	251	546	16 380	16 926
2 lůžkový bez soc. zař. a s balkonem	290	144	107	251	541	16 230	16 771
2 lůžkový bez soc. zař. bez balkonu	285	144	107	251	536	16 080	16 616
3 lůžkový bez soc. zař. a s balkonem	280	144	107	251	531	15 930	16 461

V Ostravě, 29. dubna 2025

Mgr. Kateřina Dostálová, MPA, ředitelka

v.r.

ÚHRADY OD 01. 06. 2025

BUDOVA D2

v Kč

Strava normální	Ubytování za den	Stravování			Celkem za den	Celkem	
		potraviny	režie	za den		30 dnů	31 dnů
1 lůžkový menší se sociálním zař.	305	136	105	241	546	16 380	16 926
1 lůžkový větší se sociálním zař.	310	136	105	241	551	16 530	17 081
2 lůžkový se soc. zař. a kuchyňkou	310	136	105	241	551	16 530	17 081
3 lůžkový bez sociálního zař.	280	136	105	241	521	15 630	16 151
1 lůžkový se soc. zař. a kuch. "D"	315	136	105	241	556	16 680	17 236

v Kč

Strava šetřící	Ubytování za den	Stravování			Celkem za den	Celkem	
		potraviny	režie	za den		30 dnů	31 dnů
1 lůžkový menší se sociálním zař.	305	136	105	241	546	16 380	16 926
1 lůžkový větší se sociálním zař.	310	136	105	241	551	16 530	17 081
2 lůžkový se soc. zař. a kuchyňkou	310	136	105	241	551	16 530	17 081
3 lůžkový bez sociálního zař.	280	136	105	241	521	15 630	16 151
1 lůžkový se soc. zař. a kuch. "D"	315	136	105	241	556	16 680	17 236

v Kč

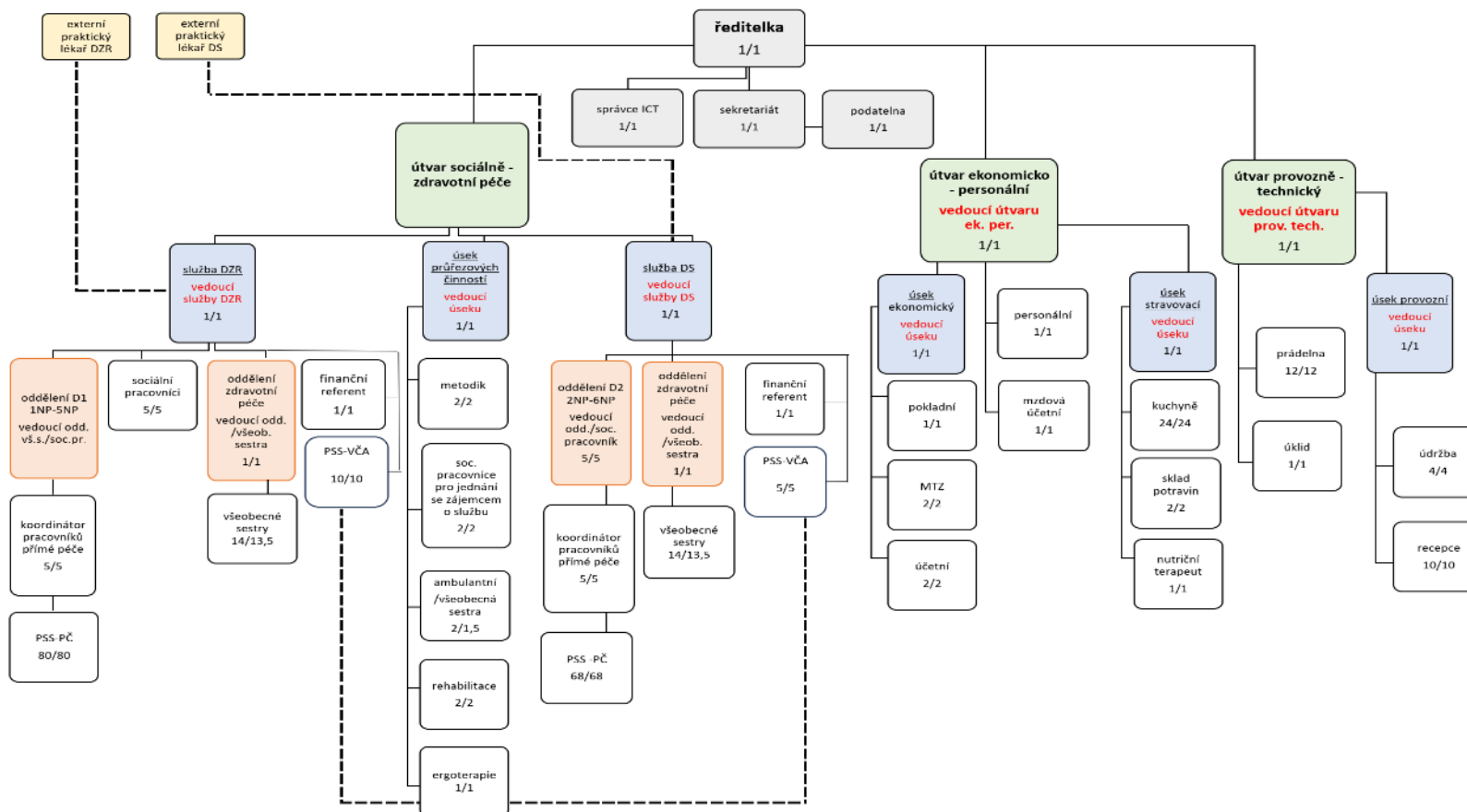
Strava diabetická	Ubytování za den	Stravování			Celkem za den	Celkem	
		potraviny	režie	za den		30 dnů	31 dnů
1 lůžkový menší se sociálním zař.	305	144	107	251	556	16 680	17 236
1 lůžkový větší se sociálním zař.	310	144	107	251	561	16 830	17 391
2 lůžkový se soc. zař. a kuchyňkou	310	144	107	251	561	16 830	17 391
3 lůžkový bez sociálního zař.	280	144	107	251	531	15 930	16 461
1 lůžkový se soc. zař. a kuch. "D"	315	144	107	251	566	16 980	17 546

V Ostravě, 29. dubna 2025

Mgr. Kateřina Dostálová, MPA, ředitelka
v.r.

ORGANIZAČNÍ STRUKTURA

Organizační struktura Domova Slunečnice Ostrava, p.o. (platná od 1.1.2025)



schválený přepočtený stav 295,5

