

Domov Slunečnice Ostrava, příspěvková organizace

PLÁN ČINNOSTI A CÍLE

na rok

2025



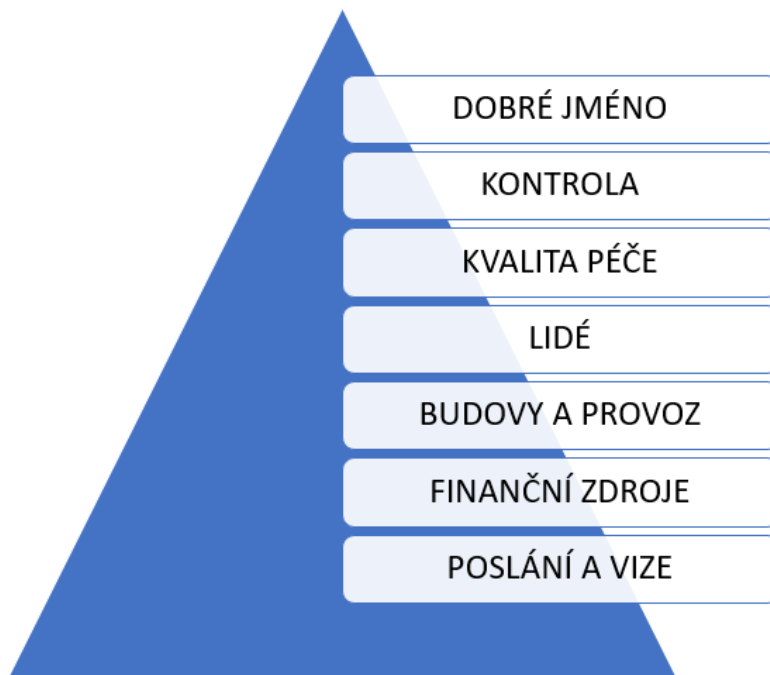
10. 1. 2025

Mgr. Kateřina Dostálová, MPA

OBSAH

OBSAH	1
PILÍŘE A STRUKTURA PLÁNU ČINNOSTI	2
ÚVODNÍ SLOVO ŘEDITELE K PLÁNU ČINNOSTI	3
POSLÁNÍ A VIZE ORGANIZACE	5
ZÁKLADNÍ INFORMACE O ORGANIZACI.....	6
ZÁKLADNÍ INFORMACE – ZAMĚSTNANCI	7
PLÁNOVANÉ ZDROJE NA ROK 2025.....	8
CERTIFIKÁTY UDĚLENÉ ORGANIZACI V OBLASTI PÉČE.....	9
NEJDŮLEŽITĚJŠÍ OBLASTI ZVYŠOVÁNÍ KVALITY	10
ZJIŠŤOVÁNÍ ZPĚTNÉ VAZBY	11
STRATEGICKÉ CÍLE	13
ÚKOLY – FINANČNÍ ZDROJE	14
ÚKOLY – BUDOVY A PROVOZ.....	15
ÚKOLY – LIDSKÉ ZDROJE	16
ÚKOLY – KVALITA PÉČE.....	17
ÚKOLY – KONTROLNÍ SYSTÉM.....	18
ÚKOLY – DOBRÉ JMÉNO A PUBLIC RELATIONS	19
ROZVOJOVÉ CÍLE	20
SAZEBNÍK ÚHRAD	21
ORGANIZAČNÍ STRUKTURA.....	23

PILÍŘE A STRUKTURA PLÁNU ČINNOSTI



1 Finanční zdroje

- 1.1 Výnosy a náklady
- 1.2 Externí zdroje a projekty

2 Budovy a provoz

- 2.1 Investice a rekonstrukce
- 2.1 Provozně technické prostředky

3 Lidské zdroje

- 3.1 Kultura organizace a participace
- 3.2 Vzdělávání
- 3.3 Supervize a doporučení
- 3.4 Struktura a počty

4 Kvalita péče

- 4.1 Prostředí
- 4.2 Rozvoj konceptů péče
- 4.3 Aktivizace a volný čas
- 4.4 Humanizace péče
- 4.5 Průzkumy spokojenosti

5 Kontrolní systém

- 5.1 Interní kontroly
- 5.2 Externí kontroly

6 Dobré jméno

- 6.1 Dobré jméno a PR
- 6.2 Spolupráce

ÚVODNÍ SLOVO ŘEDITELE K PLÁNU ČINNOSTI



Vážené dámy, vážení pánové,

nejprve si dovoluji shrnout základní informace o naší organizaci. Náš domov poskytuje dvě sociální služby „domov pro seniory (DS)“ a „domov se zvláštním režimem (DZR)“. Služby jsou poskytovány ve dvou bezbariérových budovách postavených vedle sebe, na okraji městského obvodu Poruba, v dosahu zastávek MHD.

Kapacita služby „Domova pro seniory“ je 190 klientů a kapacita služby pro „Domov se zvláštním režimem“ je 205 klientů. Celkem tedy nabízíme pobyt v 235 jednolůžkových, 56 dvoulůžkových a 16 třílůžkových pokojích. Péči o klienty a chod celé organizace zajišťuje tým 295 zaměstnanců.

V letošním roce budeme pokračovat v plnění úkolů v definovaných strategických oblastech - vysoký standard péče poskytovaný klientům, stabilní tým kompetentních zaměstnanců a ekonomicky udržitelná organizace s kvalitním materiálně-technickým zázemím a dobrým jménem.

V oblasti kvality péče je naší prioritou úspěšná recertifikace tří konceptů: Značka kvality (APSS), Vážka (ČALS) a Bazální stimulace podle prof. Fröhliche®. Naše pozornost bude také zaměřena na rozvoj dalšího konceptu, a to paliativní péče, kde navážeme na aktivity, které již byly v této oblasti zahájeny v minulém roce. Bylo připraveno systematické zavádění paliativní péče, byl sestaven paliativní tým, vybrán metodik pro paliativní péči (nástup v březnu 2025) a vypracován 2-3letý běh systematického vzdělávání pro všechny zaměstnance.

Rádi bychom také pokračovali v projektu Telemedicíny s novým zaměřením na klienty s diabetem a externí spolupráci s diabetology. Budeme také rozvíjet spolupráci s VŠB – Technickou univerzitou Ostrava (Katedrou kybernetiky a biomedicínského inženýrství) v oblasti asistivních technologií, kdy bychom rádi pokračovali v testování a zavádění do praxe čidel k detekci pádů a instalaci bezpečnostních čidel na dveře na chodbách s cílem zajistit vyšší bezpečnost klientů DZR.

V personální oblasti budeme pokračovat se stabilizací personálu organizace, udržení pozitivního trendu snižování nemocnosti, pokračování v systémovém vzdělávání zaměstnanců, a to včetně vzdělávání pro vedoucí pracovníky. Oproti roku 2024 došlo k navýšení počtu zaměstnanců o 5 úvazků. S ohledem na nově vydanou Metodiku aktualizace Krajské sítě sociálních služeb v Moravskoslezském kraji jsme navýšili o 3 pracovníky v sociálních službách ve službě DS. Dále byla zřízena dvě pracovní místa – finanční referent pro depozita (1 pro službu DS a 1 pro službu DZR). Velice nás těší, že se nám od ledna tohoto roku podařilo do týmu získat vedoucí ekonomicko-personálního útvaru a nové metodické pracovníky. Dále bychom rádi provedli analýzu hodnocení zaměstnanců pro následnou revizi a optimalizaci procesu hodnocení.

V materiálně-technické a provozní oblasti budeme pokračovat v postupných opravách a obměně vybavení (např. obměna nočních stolků, obnova zastaralé IT techniky včetně výměny 2 serverů), které povede ke zkvalitňování zázemí našich služeb, jak pro klienty, tak i pro zaměstnance.

V první polovině roku bude dokončena oprava podlah balkónů a nátěry ocelových konstrukcí na budově D1. A bude zahájena další etapa revitalizace nátěrů ocelových konstrukcí budov a poslední etapa výměny ležatých rozvodů teplé a studené vody v části R-centra. V naší zahradě nás bude čekat obměna dřevěných altánů a pergol. Dále budeme pokračovat v implementaci Microsoft 365, které jsme pořídili v roce 2024 a plánujeme zřídit Digitální knihovnu interní dokumentace.

Rok 2025 přináší celou řadu úkolů, pevně však věřím, že se nám bude dařit tyto cíle opět společně plnit a naším lidským přístupem a porozuměním budeme i nadále vytvářet bezpečný domov pro důstojný a klidný život našich seniorů.

Děkujeme všem, kteří nás na této cestě provází, podporují a pomáhají nám. Společně děláme „Domov“ domovem.

Mgr. Kateřina Dostálová, MPA
ředitelka organizace



POSLÁNÍ A VIZE ORGANIZACE

1. Poslání služby „Domovy se zvláštním režimem“

Posláním pobytové sociální služby „Domov se zvláštním režimem“ je poskytovat podporu a pomoc seniorům s Alzheimerovou nemocí či obdobným onemocněním způsobujícím demenci. Seniorům, kteří vzhledem ke snížené soběstačnosti způsobené uvedeným onemocněním již nemohou žít ve své domácnosti, a to ani za pomoci svých blízkých nebo terénní sociální služby.

Prostřednictvím této služby se snažíme podporovat v co nejvyšší možné míře běžný způsob života seniorů, zajistit jim důstojné a bezpečné prožití stáří v moderním bezbariérovém zařízení, situovaném v klidném a zároveň snadno dostupném prostředí, ve společnosti jejich vrstevníků. Kvalitu života vnímáme jako individuální měřítko, které definuje uživatel sám a respektujeme jejich přání a potřeby.

2. Poslání služby „Domovy pro seniory“

Posláním pobytové sociální služby „Domov pro seniory“ je poskytovat podporu a pomoc seniorům, kteří vzhledem ke svému věku a zdravotnímu stavu nemohou žít sami ve své vlastní domácnosti, a to ani za pomoci jejich blízkých nebo terénní sociální služby.

Prostřednictvím této služby se snažíme podporovat v co nejvyšší možné míře běžný způsob života seniorů, zajistit jim důstojné a bezpečné prožití stáří v moderním bezbariérovém zařízení, situovaném v klidném a zároveň snadno dostupném prostředí, ve společnosti jejich vrstevníků. Kvalitu života vnímáme jako individuální měřítko, které definuje uživatel sám a respektujeme jeho přání a potřeby.

3. Vize organizace

Základní vizí organizace je klientům nabízet kvalitní na sebe navazující služby, přizpůsobené jejich požadavkům a potřebám s důrazem na podporu maximální míry samostatnosti a nezávislosti, pokud možno jako v životě jejich vrstevníků v běžné společnosti. Profesionálně koncipovanou službou umožnit klientům udržet a rozvíjet jejich fyzické a psychické schopnosti.

Strategie organizace pro léta 2024–2027 definuje 3 strategické oblasti, ve kterých si stanovuje jednotlivé cíle:

1. *Strategická oblast 1 SPOKOJENÝ KLIENT*

Cílem je poskytovat klientům vysoký standard péče, vytvářet pocit domova a podporovat mezilidské vztahy a komunitní život v domově.

2. *Strategická oblast 2 KOMPETENTNÍ ZAMĚSTNANEC*

Cílem je mít stabilní tým kompetentních zaměstnanců, který je základním kamenem pro trvalý úspěch organizace.

3. *Strategická oblast 3 FAJNOVÝ DOMOV*

Cílem je moderní organizace s dobrým jménem, s kvalitním materiálně-technickým zázemím, ekonomicky udržitelná, která udržuje a navazuje partnerství.

ZÁKLADNÍ INFORMACE O ORGANIZACI

NÁZEV ORGANIZACE

Domov Slunečnice Ostrava, příspěvková organizace

SÍDLO

Opavská 4472/76, 708 00 Ostrava – Poruba

Poskytovaná sociální služba	Kapacita k 1. 1. 2025	Počet klientů k 1. 1. 2025	Přepočtený počet zaměstnanců schválený RM K 1. 1. 2025
Domov pro seniory	190	186	138,46
Domov se zvláštním režimem	205	199	157,04
CELKEM	395	385	295,5

WWW STRÁNKY A ZÁKLADNÍ KONTAKTY ORGANIZACE

domovslunecnice.ostrava.cz, E-mail: sekretariat@domovslunecnice.cz
T: +420 599 508 113,
Sociální služba DZR (budova D1): T: +420 599 508 111
Sociální služba DS (budova D2): T: +420 599 508 110

ID DATOVÉ SCHRÁNKY

7mixdgm

IČO

706 318 83

ZPRACOVAL: jméno, příjmení, titul, e-mail, telefon

Kateřina Dostálová, Mgr, MPA, kdostalova@domovslunecnice.cz, 599 508 113

ZÁKLADNÍ INFORMACE – ZAMĚSTNANCI

PRŮMĚRNÝ PLÁNOVANÝ POČET ZAMĚSTNANCŮ PŘEPOČTENÝ

		Domov pro seniory	Domov se zvláštním režimem	CELKEM
Pracovníci v sociálních službách	přímá obslužná péče	73	85	158
	základní výchovná nepedagogická činnost	5	10	15
Zdravotníci	všeobecné sestry	15,46	15,54	31
	praktické sestry	0	0	0
	maséři, ergoterapeuté, fyzioterapeuté	1,64	1,86	3,5
	nutriční terapeuté	1	1	2
Sociální pracovníci		7,92	8,08	16
Vychovatelé		0	0	0
THP pracovníci		8,20	8,80	17
Manuálně pracující		26,24	26,76	53
CELKEM		138,46	157,04	295,5

Oproti roku 2024 došlo k navýšení počtu zaměstnanců o 5 úvazků. S ohledem na nově vydanou Metodiku aktualizace Krajské sítě sociálních služeb v Moravskoslezském kraji jsme navýšili od 01.01.2025 o 3 pracovníky v sociálních službách ve službě Domov pro seniory. Dále byla zřízena dvě pracovní místa – finanční referent pro depozita.

PLÁNOVANÉ ZDROJE NA ROK 2025

tis. Kč	Domov pro seniory	Domov se zvláštním režimem	CELKEM
Náklady (N)	119 821	125 821	245 642
<i>z toho:</i>			
osobní	80 970	86 028	166 998
ostatní	33 283	33 762	67 045
účelové			
odpisy movitého majetku – svěřený	1 246	1 350	2 596
odpisy movitého majetku – vlastní	2	0	2
odpisy nemovitého majetku	4 320	4 681	9 001
Vlastní výnosy (V)	74 900	76 905	151 805
<i>z toho:</i>			
úhrady klientů (pobyt, strava)	33 200	33 800	67 000
příjmy za péči	31 000	32 000	63 000
příjmy od zdravotních pojišťoven	5 280	5 720	11 000
ostatní	1 100	704	1 804
odpisy	4 320	4 681	9 001
Státní dotace (O)	23 429	25 632	49 061
Ostatní dotace (J)	4	4	8
Neinvestiční příspěvek SMO = N-V-O-J	21 488	23 280	44 768
Výnosy CELKEM	119 821	125 821	245 642
Předpokládaný objem získaných externích zdrojů v tis. Kč			500

CERTIFIKÁTY UDĚLENÉ ORGANIZACI V OBLASTI PÉČE

Název a popis certifikátu nebo konceptu péče	rok udělení	rok recertifikace
Značka kvality - APSS	2011	plán 2025
Vážka, ČALS Praha	2016	plán 2025
Paliativní péče (proškolené pracoviště), Curatio s.r.o./ Dlaň vzdělávání	2022	2023
Bazální stimulace, Kateřina Menšíková, certifikovaný lektor konceptu bazální stimulace podle prof. Fröhlicha® *	2015	plán 2025

Komentář:

Značka kvality bude recertifikována v polovině roku 2025.

Certifikace Vážka proběhne rovněž v první polovině roku 2025.

V roce 2024 došlo ke změně garanta bazální stimulace (BS). V roce 2015 byla BS certifikována společností Curatio, s.r.o.. Od roku 2024 spolupracujeme s cílem recertifikace bazální stimulace s Mgr. Kateřinou Menšíkovou, certifikovanou lektorkou konceptu BS. Certifikace BS proběhne v první polovině roku 2025.

NEJDŮLEŽITĚJŠÍ OBLASTI ZVYŠOVÁNÍ KVALITY

- 1) Realizace (re)certifikací tří konceptů péče: Značka kvality (APSS), Vážka (ČALS) a prvky Bazální stimulace v péči.
- 2) Systematické zavádění paliativní péče v DSO – realizace systematického vzdělávání pro personál DSO pro roky 2025/2026/2027, vypracování metodik a případně informačního materiálu pro klienty a jejich blízké.
- 3) Vzdělávání vybraných pracovníků v koncepci „Validace podle Naomi Feil“ - konceptu komunikace s lidmi, který pomáhá porozumět dezorientovaným klientům a pomáhá odstraňovat pocit strachu u klienta, posiluje jeho sebehodnocení a umožňuje mu v klidu a důstojně prožít závěrečnou etapu života.
- 4) Pokračování v běhu manažerského vzdělávání středního vedoucího managementu.
- 5) Další vzdělávání a supervize – pokračovat v systému pravidelných supervizí, zajišťovat vzdělávání podle vzdělávacího plánu a realizovat stáže pracovníků přímé péče v jiných domovech a organizacích se stejnými cílovými skupinami.
- 6) Zahájit vzdělávání vybraných pracovníků v oblasti péče o klienty s Alzheimerovým onemocněním tak, aby následně byli schopni školit interně zejména nové pracovníky v dané oblasti.
- 7) Rozvoj využívání moderních přístupů a technologií:
 - Telemedicína – nově se zaměřením na klienty s onemocněním Diabetes melitus (DM) (vzdálený monitoring, komunikace s externisty diabetology a vyhodnocování stavu klientů s DM).
 - Asistivní technologie – navýšení počtu klientů zapojených do projektu se zaměřením na detekci pádů a aktivní využívání aplikace pro detekci pádů pečujícím personálem DSO; instalace čipů v budově DZR monitorujících odchod klientů z oddělení v nočních hodinách.
 - Navýšení počtu klientů využívajících virtuální brýle za účelem rehabilitace
 - Pilotní vyzkoušení tzv. „chytrých plen“.
 - Pokračování ve stávající spolupráci s odbornou chirurgickou ambulancí (vlhké hojení ran) a nutriční ambulancí.
- 8) Pravidelné konání společných akcí a aktivit pro klienty a jejich rodiny/blízké.
- 9) Realizace projektu dalšího využívání prostor zahrady DSO klienty.
- 10) Zapojení klientů do dalšího ročníku projektu MMO „Reminiscence“.
- 11) Pokračování a rozšíření spolupráce na tzv. mezigeneračních projektech (s MŠ, ZŠ, SŠ a VOŠ).

ZJIŠŤOVÁNÍ ZPĚTNÉ VAZBY

Níže jsou popsány „formální“ způsoby zjišťování zpětné vazby. Skrze plánované aktivity a akce na rok 2025 budeme zjišťovat i zpětnou vazbu neformální, často ve formě rozhovoru, ústního vyjádření poděkování/podnětu/přání, vyhodnocení akcí a aktivit pro klienty apod.

V rámci zjišťování formální zpětné vazby budou využity následující nástroje:

A) Interní zpětná vazba

1) Zpětná vazba od klientů

- Podávání podnětů, stížností a pochval ze strany klientů (a jejich blízkých) DSO
- Pravidelné dvouměsíční schůzky se zástupci klientů – Rady klientů (s písemným zápisem)
- Průzkum názorů a spokojenosti klientů příspěvkových organizací – dotazníkové šetření zřizovatele

2) Zpětná vazba od zaměstnanců

- Dotazníkové šetření spokojenosti zaměstnanců D2 s komunikací a vztahy v organizaci („Silné pracoviště“)
- Podávání podnětů, stížností a pochval ze strany zaměstnanců
- Setkání zaměstnanců s ředitelkou a dalšími vedoucími pracovníky organizace, min. 2x ročně
- Využití zpětné vazby ze supervizí (v případě souhlasu zaměstnanců)

3) Zpětná vazba od studentů středních škol, stážistů a dobrovolníků

- S využitím formuláře „Dotazník pro studenty, stážisty a dobrovolníky“

4) Zpětná vazba od rodinných příslušníků

- Podávání podnětů, stížností a pochval ze strany klientů (a jejich blízkých) DSO (viz výše)
- Průzkum spokojenosti rodinných příslušníků a blízkých – dotazníkové šetření zřizovatele

B) Externí zpětná vazba

1) Spolupráce s dobrovolnickým centrem Adra

- V rámci spolupráce s Dobrovolnickým centrem ADRA bude rovněž probíhat setkávání studentů a seniorů – projekt „MOST“. Zpětná vazba bude získávána s využitím formuláře „Dotazník pro studenty, stážisty a dobrovolníky“ (viz výše)

2) Spolupráce v rámci „mezigeneračních“ projektů a aktivit

- V rámci realizace aktivit, projektů a akcí se dětmi z MŠ, ZŠ a studenty SŠ, VOŠ a VŠ bude rovněž získávána zpětná vazba, a to neformální od dětí a dále od studentů či od pedagogického doprovodu, opět s využitím formuláře „Dotazník pro studenty, stážisty a dobrovolníky“ (viz výše)

3) Spolupráce s dalšími organizace a institucemi (např. ÚMOB, spolky aj.)

- Jedná se spíše o získávání neformální zpětné vazby na vzájemnou spolupráci

STRATEGICKÉ CÍLE

VIZE / POSLÁNÍ ORGANIZACE: *Základní vizí organizace je klientům nabízet kvalitní na sebe navazující služby, přizpůsobené jejich požadavkům a potřebám s důrazem na podporu maximální míry samostatnosti a nezávislosti, pokud možno jako v životě jejich vrstevníků v běžné společnosti. Profesionálně koncipovanou službou umožnit klientům udržet případně rozvíjet jejich fyzické a psychické schopnosti.*



č.	Strategické cíle	Vazba na hlavní cíl	Vazba na další cíle	Vazba na další cíle	Vazba na další cíle	Vazba na další cíle
25001	Organizace zajistí dopracování a finalizaci strategie organizace, její projednání/představení zaměstnancům organizace, včetně odouhlasení strategie zřizovatelem.T:12/2025	1.0 Vize a poslání				

ÚKOLY – FINANČNÍ ZDROJE

č.	Popis cílů	Vazba na hlavní cíl	Vazba na další cíle	Vazba na další cíle	TERMÍN	BePlan	RM/ZM (číslo usnesení)	Popis zdrojů	Náklady v Kč
25001	Žádat o dofinancování sociálních služeb v rámci dočerpání Programu na podporu poskytování sociálních služeb financovaného z kapitoly 313 – MPSV (2. kolo)	1.1 Výnosy a náklady	1.2 Externí zdroje a projekty		31.12.2025			rozpočet MSK (kap.313 MPSV)	
25002	Získávání finančních prostředků z externích zdrojů - organizace bude sledovat různé výzvy k získání finančních prostředků a jiné dotační tituly a bude usilovat o využívání dotačních titulů vhodných k její činnosti (např. dotace MSK, NPO, nadace).	1.1 Výnosy a náklady	1.2 Externí zdroje a projekty		31.12.2025				
25003	Organizace bude pokračovat v provozování vedlejší hospodářské činnosti - pronájem nebytových prostor, v případě růstu cen nájemného v tržním prostředí zváží revizi nájmu a uzavře dodatky s nájemníky (tato činnost slouží k doplnění financování hlavní činnosti organizace).	1.1 Výnosy a náklady	1.2 Externí zdroje a projekty		31.12.2025				
25004	Organizace bude pravidelně vyhodnocovat výši vlastních výnosů organizace a bude zajišťovat všechny potřebné činnosti s tím spojené (revize úhrad klientů, vykazování výkonů na zdravotní pojišťovny, revize příspěvků na péči, zhodnocování vlastních prostředků na bankovních účtech)	1.1 Výnosy a náklady	1.2 Externí zdroje a projekty		31.12.2025				

ÚKOLY – BUDOVY A PROVOZ

č.	Popis cílů	Vazba na hlavní cíl	Vazba na další cíle	Vazba na další cíle	TERMÍN	BePlan	RM/ZM (číslo usnesení)	Popis zdrojů	Náklady v Kč
23005	Oprava marmolea v ZZ v 1.NP budovy D1 (zničeno za období Covidu a zatékáním z terasy jídelny)	2.2 Provozně technické prostředky			30.6.2025	NEZAŘAZENO - BePlan		vlastní zdroje	100 000,00 Kč
24003	Nátěry kovových konstrukcí budov I.etapa včetně opravy podlah balkonů budovy D1 - dokončení (sloučeno s cílem 24004 z důvodů společné VZ - společná smlouva o dílo)	2.2 Provozně technické prostředky	4.1 Prostředí		30.6.2025	ZAŘAZENO - BePlan		vlastní zdroje	4 372 815,00 Kč
25001	Nátěry kovových konstrukcí budov (II. etapa)	2.2 Provozně technické prostředky	4.1 Prostředí		31.12.2025	ZAŘAZENO - BePlan	06115/RM22 26/88, 1131/ZM226 /20	zdroje SMO	3 400 000,00 Kč
25002	Výměna ležatých rozvodů R-centrum (III. etapa)	2.1 Investice a rekonstrukce			31.12.2025	ZAŘAZENO - BePlan	1131/ZM222 6/20	vlastní zdroje, zdroje SMO	1 500 000,00 Kč
25003	Revitalizace zahrady - obměna 13 dřevěných altánů a pergol včetně demolice stávajících	2.1 Investice a rekonstrukce	4.1 Prostředí		31.12.2025	ZAŘAZENO - BePlan	06115/RM22 26/88	zdroje SMO	2 405 000,00 Kč
25004	Příprava na výměnu dorozumivacího zařízení klient - sestra pro DZR	2.1 Investice a rekonstrukce	4.4 Humanizace péče		31.12.2025	ZAŘAZENO - BePlan	1131/ZM222 6/20	zdroje SMO	3 500 000,00 Kč
25005	Obměna 20 ks nočních/jídelních stolků k lůžku z důvodu nevyhovujícího stavu stávajících	2.2 Provozně technické prostředky	4.4 Humanizace péče		30.6.2025	NEZAŘAZENO - BePlan		vlastní zdroje	300 000,00 Kč
25006	Pořízení osobního automobilu	2.1 Investice a rekonstrukce	2.2 Provozně technické prostředky		30.6.2025	NEZAŘAZENO - BePlan	06115/RM22 26/88	vlastní zdroje, zdroje SMO	460 000,00 Kč
25007	Implementace Microsoft 365	2.2 Provozně technické prostředky			31.12.2025	NEZAŘAZENO - BePlan		vlastní zdroje	450 000,00 Kč
25008	Obnova zastaralé IT techniky dle Plánu obnovy IT 2024-2026 - výměna serverů	2.2 Provozně technické prostředky			31.12.2025	NEZAŘAZENO - BePlan		vlastní zdroje, zdroje SMO	770 000,00 Kč

ÚKOLY – LIDSKÉ ZDROJE

č.	Popis cílů	Vazba na hlavní cíl	Vazba na další cíle	Vazba na další cíle	TERMÍN	BePlan	RM/ZM (číslo usnesení)	Popis zdrojů	Náklady v Kč
25001	Plán vzdělávání - systémové vzdělávání pro základní skupiny personálu poskytující ošetrovatelskou péči	3.2 Vzdělávání			29.2.2025			vlastní zdroje	250 000,00 Kč
25002	Vzdělávání v modelech péče bazální stimulace, systematické vzdělávání všech zaměstnanců v oblasti paliativní péče	3.2 Vzdělávání	4.2 Rozvoj konceptů péče		31.12.2025			vlastní zdroje	250 000,00 Kč
25003	Pokračování v manažerském vzdělávání vedoucích pracovníků (střední management)	3.2 Vzdělávání	3.1 Kultura organizace a participace	4.4 Humanizace péče	31.12.2025			vlastní zdroje	100 000,00 Kč
25004	Zajištění supervizí pro zaměstnance, v minimálním rozsahu 30 supervizních setkání/rok.	3.3 Supervize a doporučení			31.12.2025			vlastní zdroje	70 000,00 Kč
25005	Vstupní analýza pro revizi procesu hodnocení zaměstnanců	3.1 Kultura organizace a participace	3.2 Vzdělávání		30.6.2025			vlastní zdroje	
25006	Realizace 2 volnočasových akcí pro zaměstnance	3.1 Kultura organizace a participace			31.12.2025			vlastní zdroje, externí zdroje - dary	

ÚKOLY – KVALITA PÉČE

č.	Popis cílů	Vazba na hlavní cíl	Vazba na další cíle	Vazba na další cíle	TERMÍN	BePlan	RM/ZM (číslo usnesení)	Popis zdrojů	Náklady v Kč
25001	Certifikace Vážka	4.2 Rozvoj konceptů péče	3.1 Kultura organizace a participace		31.8.2025			vlastní zdroje	24 750,00 Kč
25002	Certifikace Bazální stimulace				31.8.2025			vlastní zdroje	14 000,00 Kč
25003	Systematický rozvoj palativní péče a systematické proškolení i zaměstnanců administrativy a dalších nepečujících pozic v organizaci	4.2 Rozvoj konceptů péče			31.12.2025			vlastní zdroje	finančně vyčísleno v rámci vzdělávání
25004	Recertifikace Značky kvality	4.2 Rozvoj konceptů péče			31.12.2025			vlastní zdroje	24 490,00 Kč
25005	Pokračovat ve spolupráci s odbornou chirurgickou ambulancí v rámci tzv. vlhkého hojení, které hraje důležitou roli v prevenci a léčbě dekubitů u klientů a pokračovat v nastavení nutriční u vybraných klientů s nutričním specialistou	4.2 Rozvoj konceptů péče			31.12.2025			vlastní zdroje, zdravotní pojištění klientů	
25006	Rozvíjet využívání programu Cygnus - jeho nových funkcí - např. automatické navádění skladů	4.1 Prostředí	3.2 Vzdělávání		31.12.2025			vlastní zdroje	
25007	Spolupráce s rodinami - příprava 2 akcí pro klienty a jejich rodiny, realizace informativního setkání s rodinami	4.4 Humanizace péče	6.2 Spolupráce		31.12.2025			vlastní zdroje, externí zdroje - dary	
25008	Pokračování spolupráce v rozšířené verzi projektu "Zvýšení kvality péče o seniory s využitím telemedicínského řešení" (za předpokladu podpory projektu SMO) - specializace na klienty s diabetem a externí spolupráci s diabetology	4.4 Humanizace péče	6.2 Spolupráce	6.1 Dobré jméno a PR	31.12.2025			vlastní zdroje, dotace SMO v projektu hlavního nositele	
25009	Pokračování spolupráce s VŠB TU (Katedra kybernetiky a biomedicínského inženýrství) v oblasti asistivních technologií - detekce pádů a instalace bezpečnostních čidel na dveře s cílem zajistit bezpečnost klientů DZR	4.4 Humanizace péče	6.2 Spolupráce	6.1 Dobré jméno a PR	31.12.2025			vlastní zdroje	

ÚKOLY – KONTROLNÍ SYSTÉM

č.	Popis cílů	Vazba na hlavní cíl	Vazba na další cíle	Vazba na další cíle	TERMÍN	BePlan	RM/ZM (číslo usnesení)	Popis zdrojů	Náklady v Kč
25001	Dodržování interní normy o vnitřním kontrolním systému Organizace bude pracovat v roce 2025 dle metodiky pro vnitřní kontrolní systém. Bude provádět pravidelnou aktualizaci metodik s ohledem na působnost nových zákonů, organizačních změn, výsledků externích kontrol. 1x ročně vyhodnocení opatření plynoucích z analýzy rizik a kontrol, týkajících se evidence stížností a podnětů.	5.1 Interní kontroly	5.2 Externí kontroly		31.12.2025				
25002	Pokračování aktualizace vnitřních směrnic a metodik (aktualizace směrnice např. Oběh účetních dokladů, Systém řízení rizik aj.)	5.1 Interní kontroly			31.12.2025				
25003	Zřízení Digitální knihovny interní dokumentace	5.1 Interní kontroly			31.12.2025				

ÚKOLY – DOBRÉ JMÉNO A PUBLIC RELATIONS

č.	Popis cílů	Vazba na hlavní cíl	Vazba na další cíle	Vazba na další cíle	TERMÍN	BePlan	RM/ZM (číslo usnesení)	Popis zdrojů	Náklady v Kč
25001	Povinný podíl osob se zdrav. postižením Organizace je ze zákona č. 435/2004 Sb., § 81 odst. 5 a v souladu s vyhl. 518/2004 povinna dodržovat povinný podíl osob se zdrav. postižením na celkovém počtu zaměstnanců. V případě, že se tento podíl nespĺňuje, bude nahrazen např. odběrem zboží nebo služeb od dodavatelů poskytujících náhradní plnění.	6.1 Dobré jméno a PR			31.12.2025				
25002	Pokračovat ve spolupráci s organizací ADRA Ostrava zajišťující dobrovolnickou činnost	6.1 Dobré jméno a PR	4.3 Aktivizace a volný čas		31.12.2025				
25003	Zapojení do projektu Hodinový vnuk	6.1 Dobré jméno a PR	4.3 Aktivizace a volný čas		31.12.2025				
25004	Zapojení do projektu Ježíškova vnoučata, případně Strom splněných přání	6.1 Dobré jméno a PR	4.3 Aktivizace a volný čas		31.12.2025				
25005	Spolupracovat s institucemi - Úřad městského obvodu Poruba, mateřské a základní školy, univerzity	6.2 Spolupráce	6.1 Dobré jméno a PR		31.12.2025				
25006	Spolupracovat se školskými zařízeními formou umožnění odborné praxe nebo stáže studentům	6.2 Spolupráce	6.1 Dobré jméno a PR		31.12.2025				
25007	Rozvoj PR v podobě zveřejňovaných informací na webu organizace (pozdávky na akce, Čtvrtletník - Časopis Slunečnice), informování rodin skrze mailovou komunikaci, alespoň 2 pozitivní mediální zmínky, založení účtu na sociální síti (např. Facebook)	6.1 Dobré jméno a PR			31.12.2025			vlastní zdroje	50 000,00 Kč
25008	Zapojení do projektu Reminiscence	6.1 Dobré jméno a PR	4.3 Aktivizace a volný čas		31.12.2025				

ROZVOJOVÉ CÍLE

č.	Popis cílů	Vazba na hlavní cíl	Vazba na další cíle	Vazba na další cíle	TERMÍN	BePlan	RM/ZM (číslo usnesení)	Popis zdrojů	Náklady v Kč
R001	Rozšíření park. míst pro osobní automobily ve výši 5 800 tis. Kč vč. DPH dle KV SMO na období 2024-2025.	1.2 Externí zdroje a projekty	2.1 Investice a rekonstrukce		31.12.2028	ZAŘAZENO - BePlan		zdroje SMO	5 400 000,00 Kč
R002	Příprava realizace celkové revitalizace zahrady naší organizace se zavedením prvků prostorové orientace v duchu smyslových zahrad.	4.2 Rozvoj konceptů péče	4.3 Aktivizace a volný čas	4.4 Humanizace péče	31.12.2026	ZAŘAZENO - BePlan		zdroje SMO, externí zdroje	3 000 000,00 Kč
R003	Nutná výměna dorozumivacího zařízení pacient sestra-budova D1 (rok pořízení 2004).	2.1 Investice a rekonstrukce			31.12.2025			zdroje SMO	9 000 000,00 Kč
R004	Postupná výměna zastaralých řídicích systémů R-MaR pro regulaci technologie výměnkových stanic a zařízení VZT	2.2 Provozně technické prostředky			31.12.2026			zdroje SMO	1 500 000,00 Kč
R005	Příprava revitalizace R-centra a zázemí pro fyzioterapii	2.1 Investice a rekonstrukce	4.3 Aktivizace a volný čas	4.4 Humanizace péče	31.12.2026			zdroje SMO	3 000 000,00 Kč
R006	Transformace třílůžkových pokojů na dvoulůžkové	4.4 Humanizace péče			31.12.2026			zdroje SMO	nevyčísleno
R007	Pasportizace budov - zhodnocení technického stavu budov a majetku	2.1 Investice a rekonstrukce			31.12.2025			vlastní zdroje	nevyčísleno
R008	Příprava rekonstrukce stravovacích provozů na obou budovách, postupná obměna gastrotechniky	2.1 Investice a rekonstrukce			31.12.2026			externí zdroje, zdroje SMO	nevyčísleno
R009	Nátěry kovových konstrukcí fáze III.	2.1 Investice a rekonstrukce			31.12.2026	ZAŘAZENO - BePlan		zdroje SMO	4 000 000,00 Kč
R010	Výměna zastaralého PZTS - Elektrická zabezpečovací signalizace - pro stávající zařízení končí servisní podpora	2.1 Investice a rekonstrukce			31.12.2027			zdroje SMO	2 000 000,00 Kč

SAZEBNÍK ÚHRAD

ÚHRADY OD 01. 07. 2024

BUDOVA D1

v Kč

Strava normální	Ubytování za den	Stravování			Celkem za den	Celkem	
		potraviny	režie	za den		30 dnů	31 dnů
1 lůžkový bez soc. zař. s balkonem	280	130	99	229	509	15 270	15 779
1 lůžkový se soc. zař. bez balkonu	290	130	99	229	519	15 570	16 089
1 lůžkový s WC a s balkonem	290	130	99	229	519	15 570	16 089
1 lůžkový se soc. zař. a s balkonem	295	130	99	229	524	15 720	16 244
1 lůžkový bez soc. zař. bez balkonu	280	130	99	229	509	15 270	15 779
2 lůžkový bez soc. zař. s balkonem	275	130	99	229	504	15 120	15 624
2 lůžkový bez soc. zař. bez balkonu	275	130	99	229	504	15 120	15 624
3 lůžkový bez soc. zař. s balkonem	265	130	99	229	494	14 820	15 314

v Kč

Strava šetřící	Ubytování za den	Stravování			Celkem za den	Celkem	
		potraviny	režie	za den		30 dnů	31 dnů
1 lůžkový bez soc. zař. s balkonem	280	130	99	229	509	15 270	15 779
1 lůžkový se soc. zař. bez balkonu	290	130	99	229	519	15 570	16 089
1 lůžkový s WC a s balkonem	290	130	99	229	519	15 570	16 089
1 lůžkový se soc. zař. a s balkonem	295	130	99	229	524	15 720	16 244
1 lůžkový bez soc. zař. bez balkonu	280	130	99	229	509	15 270	15 779
2 lůžkový bez soc. zař. a s balkonem	275	130	99	229	504	15 120	15 624
2 lůžkový bez soc. zař. bez balkonu	275	130	99	229	504	15 120	15 624
3 lůžkový bez soc. zař. a s balkonem	265	130	99	229	494	14 820	15 314

v Kč

Strava diabetická	Ubytování za den	Stravování			Celkem za den	Celkem	
		potraviny	režie	za den		30 dnů	31 dnů
1 lůžkový bez soc. zař. s balkonem	280	134	101	235	515	15 450	15 965
1 lůžkový se soc. zař. bez balkonu	290	134	101	235	525	15 750	16 275
1 lůžkový s WC a s balkonem	290	134	101	235	525	15 750	16 275
1 lůžkový se soc. zař. a s balkonem	295	134	101	235	530	15 900	16 430
1 lůžkový bez soc. zař. bez balkonu	280	134	101	235	515	15 450	15 965
2 lůžkový bez soc. zař. a s balkonem	275	134	101	235	510	15 300	15 810
2 lůžkový bez soc. zař. bez balkonu	275	134	101	235	510	15 300	15 810
3 lůžkový bez soc. zař. a s balkonem	265	134	101	235	500	15 000	15 500

V Ostravě, 31. května 2024

Mgr. Kateřina Dostálová, MPA, ředitelka

ÚHRADY OD 01. 07. 2024

BUDOVA D2

v Kč

Strava normální	Ubytování za den	Stravování			Celkem za den	Celkem	
		potraviny	režie	za den		30 dnů	31 dnů
1 lůžkový menší se sociálním zař.	290	130	99	229	519	15 570	16 089
1 lůžkový větší se sociálním zař.	295	130	99	229	524	15 720	16 244
2 lůžkový se soc. zař. a kuchyňkou	300	130	99	229	529	15 870	16 399
3 lůžkový bez sociálního zař.	265	130	99	229	494	14 820	15 314
1 lůžkový se soc. zař. a kuch. "D"	305	130	99	229	534	16 020	16 554

v Kč

Strava šetřící	Ubytování za den	Stravování			Celkem za den	Celkem	
		potraviny	režie	za den		30 dnů	31 dnů
1 lůžkový menší se sociálním zař.	290	130	99	229	519	15 570	16 089
1 lůžkový větší se sociálním zař.	295	130	99	229	524	15 720	16 244
2 lůžkový se soc. zař. a kuchyňkou	300	130	99	229	529	15 870	16 399
3 lůžkový bez sociálního zař.	265	130	99	229	494	14 820	15 314
1 lůžkový se soc. zař. a kuch. "D"	305	130	99	229	534	16 020	16 554

v Kč

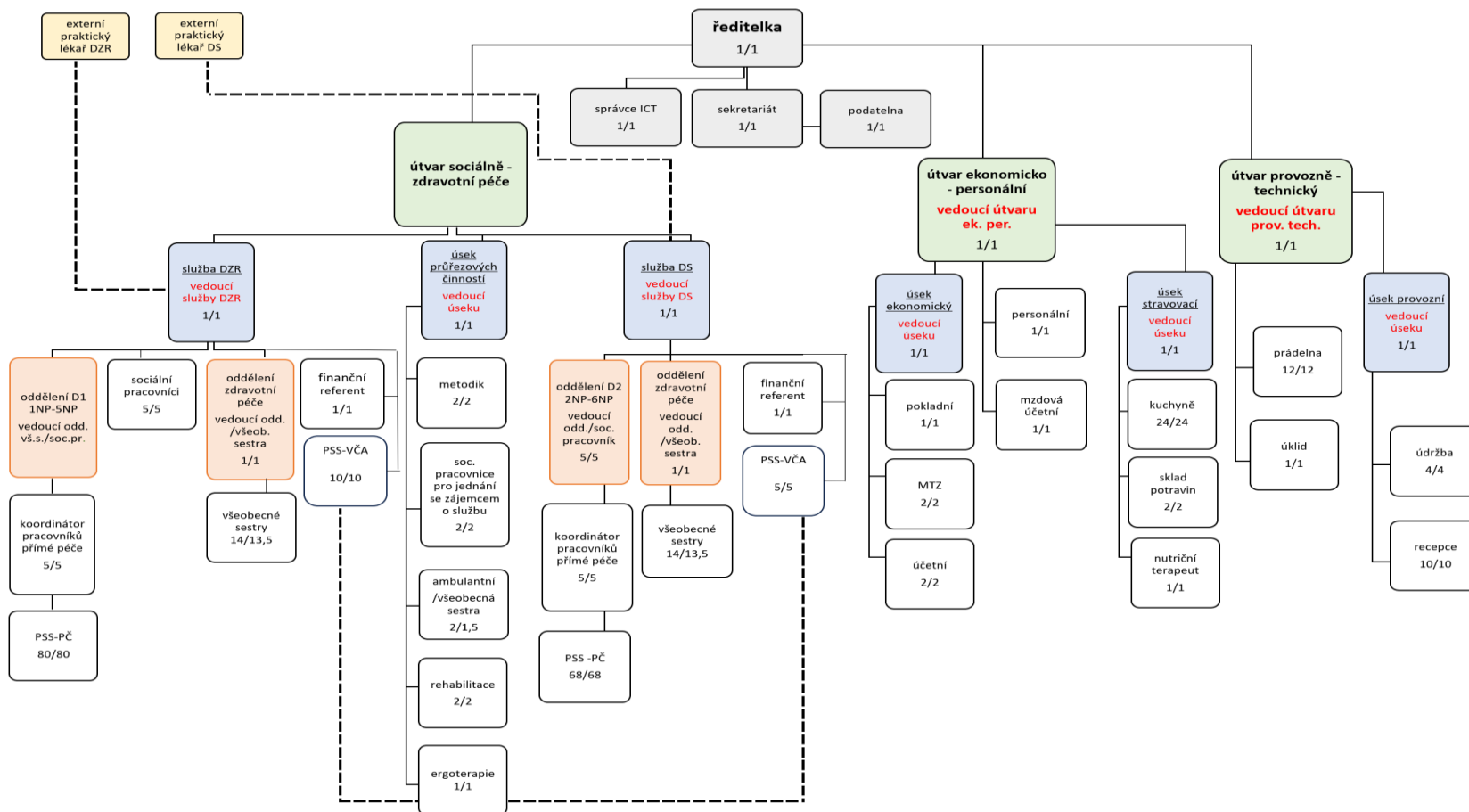
Strava diabetická	Ubytování za den	Stravování			Celkem za den	Celkem	
		potraviny	režie	za den		30 dnů	31 dnů
1 lůžkový menší se sociálním zař.	290	134	101	235	525	15 750	16 275
1 lůžkový větší se sociálním zař.	295	134	101	235	530	15 900	16 430
2 lůžkový se soc. zař. a kuchyňkou	300	134	101	235	535	16 050	16 585
3 lůžkový bez sociálního zař.	265	134	101	235	500	15 000	15 500
1 lůžkový se soc. zař. a kuch. "D"	305	134	101	235	540	16 200	16 740

V Ostravě, 31. května 2024

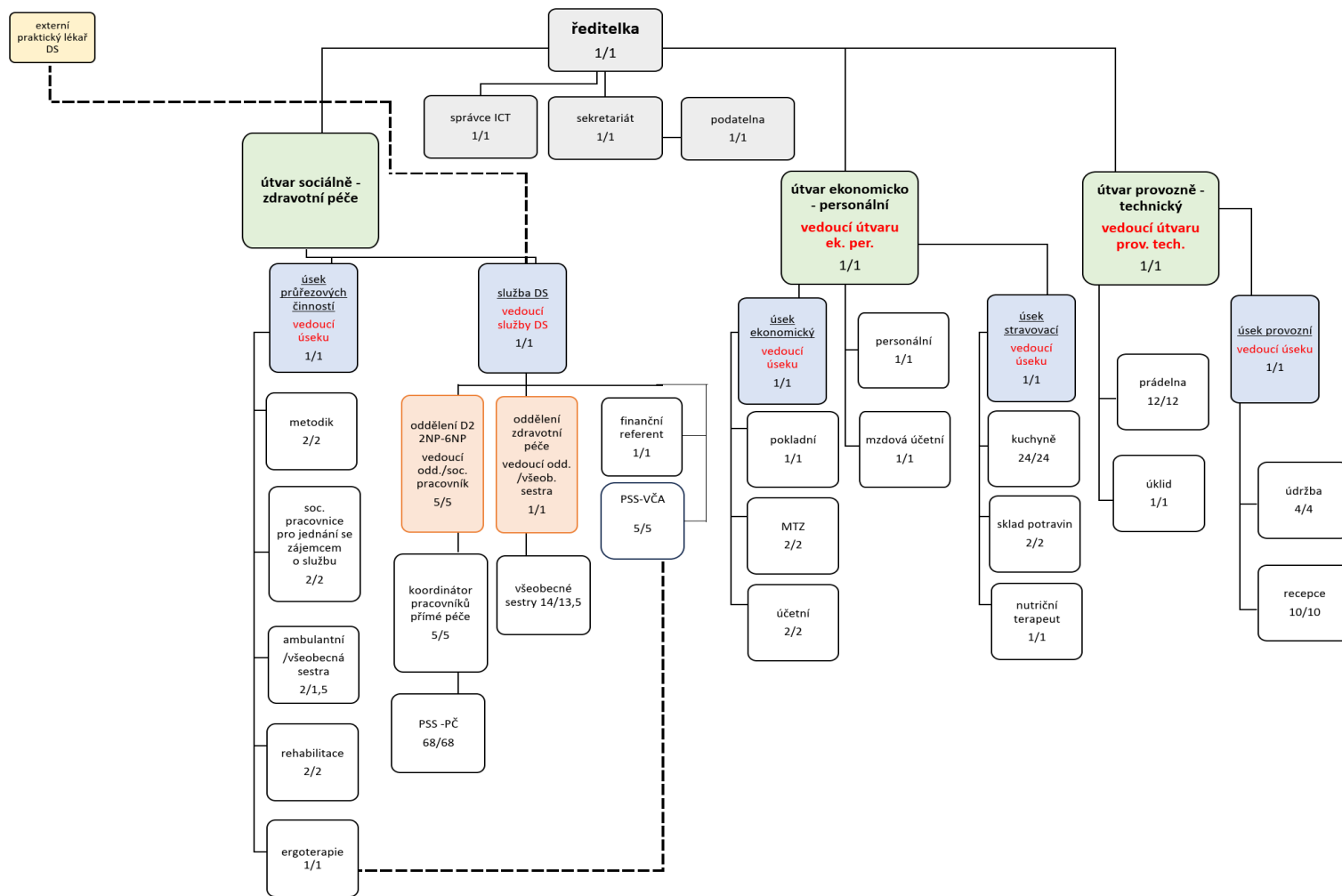
Mgr. Kateřina Dostálová, MPA, ředitelka

ORGANIZAČNÍ STRUKTURA

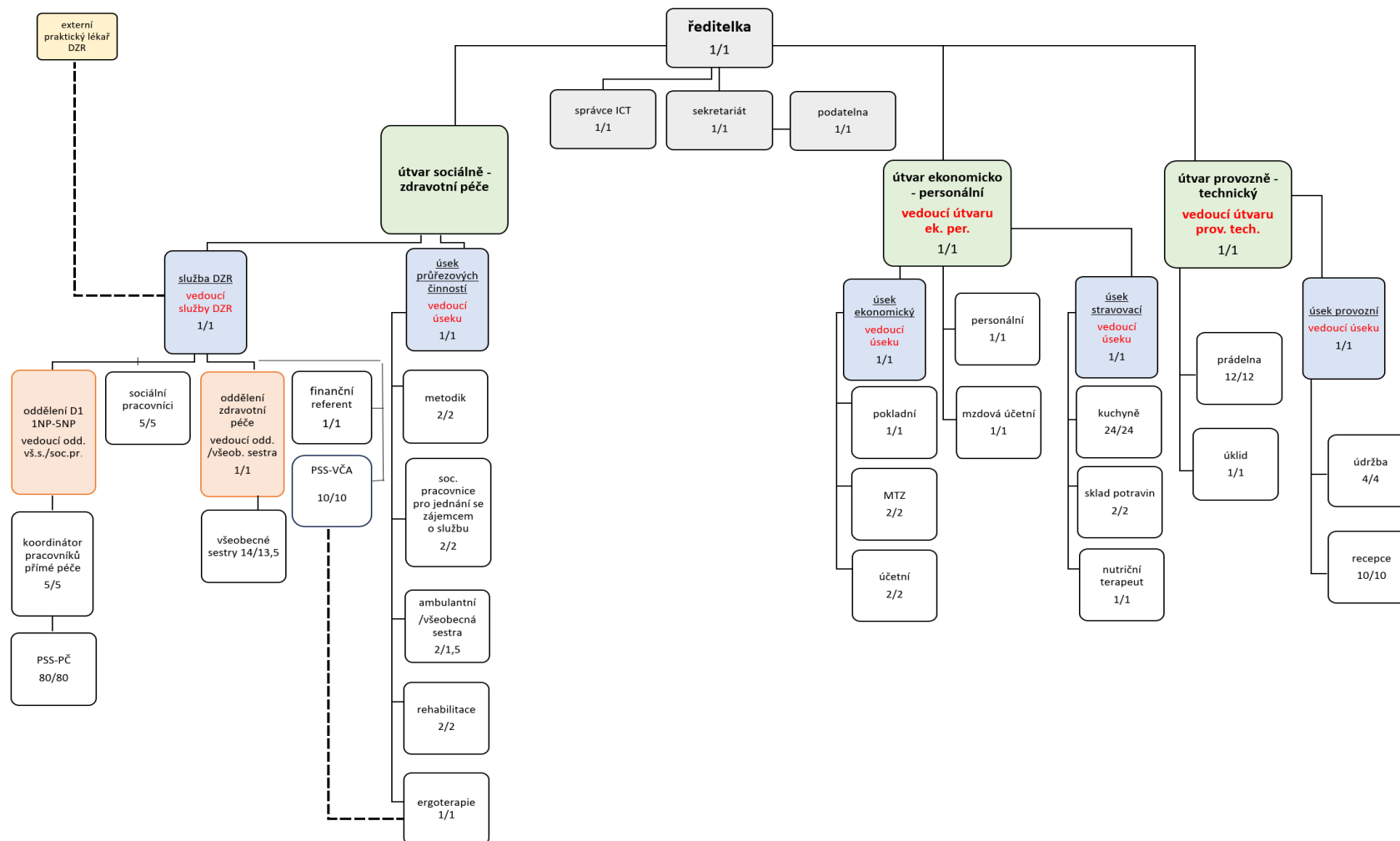
Organizační struktura Domova Slunečnice Ostrava, p.o. (platná od 1.1.2025)



schválený přepočtený stav 295,5



schválený přepočtený stav 138,46



schválený přepočtený stav 157,04