

Domov Slunečnice Ostrava, příspěvková organizace

PLÁN ČINNOSTI A CÍLE

VYHODNOCENÍ ROKU 2023



10. 1. 2024

Mgr. Kateřina Dostálová, MPA

OBSAH

OBSAH	1
PILÍŘE A STRUKTURA PLÁNU ČINNOSTI	2
ÚVODNÍ SLOVO K VYHODNOCENÍ PLÁNU ČINNOSTI.....	3
POSLÁNÍ A VIZE ORGANIZACE	5
ZÁKLADNÍ INFORMACE O ORGANIZACI.....	6
ZÁKLADNÍ INFORMACE – ZAMĚSTNANCI	7
ZÁKLADNÍ INFORMACE – KLIENTI	9
ZÁKLADNÍ INFORMACE – STRAVOVACÍ PROVOZ.....	10
CERTIFIKÁTY UDĚLENÉ ORGANIZACI V OBLASTI PÉČE.....	11
NEJDŮLEŽITĚJŠÍ OBLASTI ZVYŠOVÁNÍ KVALITY	12
ZJIŠŤOVÁNÍ ZPĚTNÉ VAZBY	19
STRATEGICKÉ CÍLE	25
ÚKOLY – FINANČNÍ ZDROJE	26
ÚKOLY – BUDOVY A PROVOZ.....	27
ÚKOLY – LIDSKÉ ZDROJE	30
ÚKOLY – KVALITA PÉČE.....	31
ÚKOLY – KONTROLNÍ SYSTÉM.....	32
ÚKOLY – DOBRÉ JMÉNO A PUBLIC RELATIONS	33
ROZVOJOVÉ CÍLE	35
SEZNAM ZKRATEK.....	36
SAZEBNÍK ÚHRAD	37
ORGANIZAČNÍ STRUKTURA.....	40

PILÍŘE A STRUKTURA PLÁNU ČINNOSTI



- 1 Finanční zdroje
 - 1.1 Výnosy a náklady
 - 1.2 Externí zdroje a projekty
- 2 Budovy a provoz
 - 2.1 Investice a rekonstrukce
 - 2.1 Provozně technické prostředky
- 3 Lidské zdroje
 - 3.1 Kultura organizace a participace
 - 3.2 Vzdělávání
 - 3.3 Supervize a doporučení
 - 3.4 Struktura a počty
- 4 Kvalita péče
 - 4.1 Prostředí
 - 4.2 Rozvoj konceptů péče
 - 4.3 Aktivizace a volný čas
 - 4.4 Humanizace péče
 - 4.5 Průzkumy spokojenosti
- 5 Kontrolní systém
 - 5.1 Interní kontroly
 - 5.2 Externí kontroly
- 6 Dobré jméno
 - 6.1 Dobré jméno a PR
 - 6.2 Spolupráce

ÚVODNÍ SLOVO K VYHODNOCENÍ PLÁNU ČINNOSTI



Vážené dámy, vážení pánové,

naš domov poskytoval v roce 2023 dvě sociální služby „domov pro seniory (DS)“ a „domov se zvláštním režimem (DZR)“ ve dvou bezbariérových budovách postavených vedle sebe, na okraji městského obvodu Poruba, v dosahu zastávek MHD.

Kapacita služby „Domova pro seniory“ byla 190 klientů a kapacita služby pro „Domov se zvláštním režimem“ byla 205 klientů. Celkem tedy nabízíme pobyt v 235 jednolůžkových, 56 dvoulůžkových a 16 třílůžkových pokojích. Péči o klienty a chod celé organizace zajišťoval tým 280 zaměstnanců.

Rok 2023 se v historii naší organizace určitě zařadí mezi ty roky náročnější, byť jistě organizace zažila doby, které nebyly jednoduché. Organizaci po 23 letech opustil na konci března pan ředitel Ing. Radek Baran a následně byl pověřen vedením organizace Mgr. Michal Mariánek, MPA, který organizaci vedl do mého příchodu v září loňského roku. Jsem ráda, že změny ve vedení organizace neměly žádný zásadní dopad do chodu organizace a že se dařilo i kromě zajištění běžného chodu organizace naplňovat řadu dalších rozvojových úkolů, byť některé úkoly splněny nebyly či byly po vyhodnocení nahrazeny jinými.

Z pohledu vyhodnocení kvality péče se dařilo pokračovat ve spolupráci v rámci projektu telemedicíny realizovaného ve spolupráci s Národním dohledovým centrem. Projektu se v roce 2023 účastnilo celkem 35 klientů – 18 z DZR a 15 z DS. Důležitým prvkem v kvalitě péče byla spolupráce s odbornou chirurgickou ambulancí v rámci tzv. vlhkého hojení, které hraje důležitou roli v prevenci a léčbě dekubitů u klientů a také spolupráce s nutriční specialístkou. Organizace také pokračovala v konceptech péče bazální stimulace, paliativní péče, konceptu Vážka či uplatňování prvků biografického modelu.

Těší nás také velká řada úspěšně realizovaných kulturně-společenských akcí pro klienty, na které jsme obdrželi velmi pozitivní ohlasy (např. Duchovní programy, Naše kavárna, Adventní program včetně vánočních večerů, Křížovkářská liga atd.). Dále se dařila spolupráce s dobrovolnickou organizací ADRA, zapojení do projektů MOST, Strom splněných přání, Ježíškova vnučata, Péče srdcem, Hodinový vnuk aj. V neposlední řadě je to také spolupráce se školami a jejich studenty, kteří u nás absolvovali praxe a stáže (61 praxí a 4 stáže).

V personální oblasti jsme se museli soustředit na intenzivní výběr nových zaměstnanců, obsazení klíčových pozic (výběrová řízení na vedoucího DZR, ergoterapeut, všeobecné sestry), neustálou stabilizaci personálu, tak abychom zmírnili dopady vysoké fluktuace, se kterou jsme se průběhu roku potýkali. Dařilo se intenzivní vzdělávání pracovníků, převážně pracovníků v přímé péči (proběhlo 57 kurzů), a zajištění supervizí pro zaměstnance.

V průběhu roku se podařilo realizovat mnoho investičních akcí, které přispěly ke zvýšení kvality materiálně-technického zázemí našich služeb a podmínek pro práci. Mezi nejvýznamnější investiční akce patří provedení nových klimatizací posledních pater na obou budovách a výměna ležatých rozvodů teplé a studené vody v budově D2 (DS). Výměna ležatých rozvodů vody s sebou přinesla, i přes maximální snahu dodavatele, ztížený

provoz, ať už v oblasti stravování (uzavření provozu kuchyně v budově D2), tak i samotném provozu služby Domov seniorů (např. průběžné odstavení pokojů od vody). Tuto nelehkou situaci se nám však díky nasazení zaměstnanců především v péči, v údržbě i ve stravovacím provozu podařilo zvládat a věříme, že rekonstrukce bude v lednu úspěšně dokončena. Stejně tak i dokončení klimatizací je plánováno do konce ledna 2024 tak, aby již klienti mohli chlazení využívat v další letní sezoně.

Mezi dokončené akce realizované v roce 2023 dále patří obnova prádelenské techniky, oprava terasy u jídelny budovy D1 (DZR), výměna evakuačního rozhlasu, výměna kuchyňských linek v budově D1 a výměna myček na nádobí v kuchyňkách na jednotlivých patrech obou budov, obnova zastaralé IT techniky, oprava 2 řídicích systémů R-MaR pro regulaci technologie výměňkových stanic a zařízení VZT, pořízení/obměna vybavení pro péči (lůžka, matrace, kardio křesla aj.).

Dovolte mi závěrem poděkovat všem, kteří v průběhu roku byli součástí naší práce, zaměstnancům za jejich dobrou a obětavou práci, oběma předchozím ředitelům za vedení organizace, klientům a jejich rodinám za důvěru, zřizovateli statutárnímu městu Ostrava a všem donátorům za podporu a partnerům za spolupráci. Společně jsme přispěli, aby byl náš „Domov“ domovem.

Mgr. Kateřina Dostálová, MPA
ředitelka organizace



POSLÁNÍ A VIZE ORGANIZACE

1. Poslání služby „Domovy se zvláštním režimem“

Posláním služby „Domovy se zvláštním režimem“ je poskytovat prostřednictvím pobytové sociální služby podporu a pomoc seniorům se stařeckou demencí, Alzheimerovou demencí nebo ostatními typy demencí, kteří vzhledem ke snížené soběstačnosti způsobené tímto onemocněním již nemohou žít sami ve své vlastní domácnosti, a to ani za pomoci svých blízkých nebo terénní sociální služby. Prostřednictvím této služby se snažíme seniorům zajistit důstojné prožití stáří v bezpečném a srozumitelném prostředí při respektování jejich individuálních potřeb a zvyklostí.

2. Poslání služby „Domovy pro seniory“

Posláním služby „Domovy pro seniory“ je poskytovat prostřednictvím pobytové sociální služby podporu a pomoc seniorům, kteří vzhledem ke svému věku a zdravotnímu stavu nemohou žít sami ve své vlastní domácnosti, a to ani za pomoci jejich blízkých nebo terénní sociální služby. Prostřednictvím této služby se snažíme podporovat v co nejvyšší možné míře běžný způsob života seniorů, zajistit jim důstojné, plnohodnotné, bezpečné, aktivní a kvalitní prožití stáří v moderním bezbariérovém zařízení, situovaném v klidném a zároveň snadno dostupném prostředí, ve společnosti jejich vrstevníků. Kvalitu života vnímáme jako individuální měřítko, které definuje klient sám.

Vize organizace

Základní vizí organizace je klientům nabízet komplex kvalitních, na sebe navazujících služeb, přizpůsobených jejich požadavkům a potřebám s důrazem na podporu maximální míry samostatnosti a nezávislosti, pokud možno jako v životě jejich vrstevníků v běžné společnosti. Umožnit klientům profesionálně koncipovanou službou udržet a rozvíjet jejich fyzické a psychické schopnosti.

ZÁKLADNÍ INFORMACE O ORGANIZACI

NÁZEV ORGANIZACE

Domov Slunečnice Ostrava, příspěvková organizace

SÍDLO

Opavská 4472/76, 708 00 Ostrava – Poruba

Poskytovaná sociální služba	Kapacita k 31. 12. 2023	Počet klientů k 31. 12. 2023	Přepočtený počet zaměstnanců schválený RM
Domov pro seniory	190	188	133,72
Domov se zvláštním režimem	205	202	156,78
CELKEM	395	390	290,5

WWW STRÁNKY A ZÁKLADNÍ KONTAKTY ORGANIZACE

www.domovslunecnice.ostrava.cz, E: sekretariat@dsporuba.com, T: +420 599 508 113,
Sociální služba DZR (budova D1): T: +420 599 508 111
Sociální služba DS (budova D2): T: +420 599 508 110

ID DATOVÉ SCHRÁNKY

7mixdgm

IČO

706 318 83

ZPRACOVAL: jméno, příjmení, titul, e-mail, telefon

Kateřina Dostálová, Mgr., MPA, E: sekretariat@dsporuba.com, T: +420 599 508 113

ZÁKLADNÍ INFORMACE – ZAMĚSTNANCI

PRŮMĚRNÝ EVIDENČNÍ POČET ZAMĚSTNANCŮ PŘEPOČTENÝ

		Domov pro seniory	Domov se zvláštním režimem	CELKEM
Pracovníci v sociálních službách	přímá obslužná péče	70,65	80,34	150,99
	základní výchovná nepedagogická činnost	5,30	7,74	13,04
Zdravotníci	všeobecné sestry	14,54	12,39	26,93
	praktické sestry	0	0	0
	maséři, ergoterapeuté, fyzioterapeuté	1,76	1,69	3,45
	nutriční terapeuté	0,93	1,01	1,94
Sociální pracovníci		8,58	5,28	13,86
Vychovatelé		0	0	0
THP pracovníci		8,70	7,26	15,96
Manuálně pracující		26,67	26,75	53,42
CELKEM		137,13	142,46	279,59

Přestože byly neustále v průběhu roku doplňovány personální kapacity intenzivním výběrem nových zaměstnanců, nepodařilo se dosáhnout či alespoň se přiblížit schválenému počtu přepočteného stavu zaměstnanců. Tato situace nastala převážně z těchto dvou důvodů:

1. nedostatek kapacit na trhu práce a nízká atraktivita odměňování u dělnických profesí kuchař a prادلena a nedostatek kapacit na trhu práce u zdravotnických profesí – všeobecná sestra.
2. vysoká míra fluktuace – zdůvodnění viz níže.

MÍRA FLUKTUACE ZAMĚSTNANCŮ

		Celkový počet rozvázaných pracovních poměrů	z toho odchody do důchodu	z toho ve zkušební době	KOEFICIENT FLUKTUACE
Pracovníci v sociálních službách	přímá obslužná péče	40	4	17	26,49
	základní výchovná nepedagogická činnost	1	0	0	7,67
Zdravotníci	všeobecné sestry	12	0	5	44,56
	praktické sestry	0	0	0	0
	maséři, ergoterapeuté, fyzioterapeuté	0	0	0	0
	nutriční terapeuté	1	0	0	51,54
Sociální pracovníci		5	0	3	36,08
Vychovatelé		0	0	0	0
THP pracovníci		2	0	0	12,53
Manuálně pracující		12	1	4	22,46
CELKEM		73	5	29	26,11

Nezahrnuje odchody zaměstnanců z důvodu mateřské dovolené, APZ, VPP, výkonu veřejné funkce a ze zdravotních důvodů (včetně rozvázání pracovního poměru dohodou, kdy zaměstnanec uvede zdravotní důvody, aniž by doložil posudek).

Míra fluktuace je ovlivněna zejména těmito důvody rozvázání pracovního poměru:

40 pracovníků v sociálních službách – přímá obslužná péče rozvázalo pracovní poměr s naší organizací z těchto důvodů:

- § 49 ZP dohodou – 7 pracovníků
- § 50 ZP výpovědí – 9 pracovníků
- § 65 ZP skončení prac. poměru sjednaného na dobu určitou – 7 pracovníků
- § 66 ZP zkušební doba – 17 pracovníků

1 pracovník v sociálních službách základní výchovná nepedagogická činnosti rozvázal pracovní poměr výpovědí § 50 ZP

12 všeobecných/praktických sester rozvázalo pracovní poměr s naší organizací dle ZP z těchto důvodů:

- § 49 ZP dohodou – 2 pracovníci
- § 50 ZP výpovědí – 1 pracovník
- § 65 ZP skončení prac. poměru sjednaného na dobu určitou – 4 pracovníci
- § 66 ZP zkušební doba – 5 pracovníků

1 nutriční terapeut ukončil pracovní poměr dohodou § 49 ZP

5 sociálních pracovníků ukončilo pracovní poměr z těchto důvodů:

- § 50 ZP výpovědí – 1 pracovník
- § 65 ZP skončení prac. poměru sjednaného na dobu určitou – 1 pracovník
- § 66 ZP zkušební doba – 3 pracovníci

2 THP pracovníci ukončili pracovní poměr z těchto důvodů:

- § 49 ZP dohodou – 1 pracovník
- § 65 ZP skončení prac. poměru sjednaného na dobu určitou – 1 pracovník

12 manuálně pracujících zaměstnanců ukončilo pracovní poměr z těchto důvodů:

- § 49 ZP dohodou – 4 pracovníci
- § 50 ZP výpovědí – 1 pracovník
- § 65 ZP skončení prac. poměru sjednaného na dobu určitou – 3 pracovníci
- § 66 ZP zkušební doba – 4 pracovníci

Fluktuace je ovlivněna vysokým počtem ukončených pracovních poměrů ve zkušební době především u pracovníků v sociálních službách, sociálních pracovníků a všeobecných sester. U THP pracovníků byla fluktuace ovlivněna změnou ředitele organizace.

ZÁKLADNÍ INFORMACE – KLIENTI

PRŮMĚRNÉ MĚSÍČNÍ POČTY KLIENTŮ DLE PŘIZNANÉHO PnP*

	bez PnP	I. stupeň PnP	II. stupeň PnP	III. stupeň PnP	IV. stupeň PnP
Domov pro seniory	4,42	25,75	56,5	64,33	38,25
Domov se zvláštním režimem	2,6	9,25	34,08	63,42	94
CELKEM	7,02	35	91,3	127,75	132,25

* Vzorec výpočtu: Sečtete stav počtu klientů v dané kategorii vždy k poslednímu dni každého kalendářního měsíce a vydělíte 12.

Počet klientů, kteří jsou přijímáni k poskytování sociální služby bez PNP nebo v I. stupni PNP je způsoben skutečností, že tito klienti nejčastěji přicházejí z domácností či zdravotnických zařízení, kde se tato záležitost neřešila. Během krátké lhůty od přijetí k poskytování sociální služby u takového klienta však dochází ke zvýšení stupně příspěvku na péči (cca nejpozději do 3 měsíců). Průměrné měsíční počty klientů v kategorii „bez PnP“ činily v roce 2022 celkem 13,00 a v roce 2023 celkem 7,02 klientů. V kategorii „I. stupeň PnP“ činily v roce 2022 průměrné měsíční počty celkem 45,00 a v roce 2023 celkem 35,00 klientů. Meziročně došlo k poklesu hodnot v obou kategoriích. V roce 2023 tedy došlo u obou ukazatelů ke snížení hodnot.

VYBRANÉ UKAZATELE

	obložnost v %	počet žádostí k přijetí k 31.12.	počet úmrtí ve sledovaném roce	počet nástupů ve sledovaném roce
Domov pro seniory	99,265	306	40	42
Domov se zvláštním režimem	98,695	98	79	84
CELKEM	98,96	404	119	126

V roce 2022 činila průměrná obložnost celkem 95,79 % a v roce 2023 98,96 %. Meziročně tak došlo ke zvýšení průměrné obložnosti.

ZÁKLADNÍ INFORMACE – STRAVOVACÍ PROVOZ

STRAVOVÁNÍ – POČTY VYDANÝCH OBĚDŮ

	počet porcí vydaných za rok	z toho ks pro zaměstnance a cizí	z kolika jídel je možno vybrat	počet směn provozu
Provoz 1	83 181	11 745	2	1
Provoz 2	77 543	12 947	2	1
CELKEM	160 724	24 692		

Z důvodu uzavření provozu kuchyně v budově D2 (ve vazbě na realizaci výměny ležatých rozvodů teplé a studené vody), která probíhala od 1. 10. 2023 – 31. 12. 2023, bylo v provozu 2 (budova D2) z celkového počtu vydaných obědů 77 543 porcí dovezeno 14 080 porcí externě.

STRAVOVÁNÍ – POČTY ÚVAZKŮ

	výše úvazků (evidenční počet přepočtený) – provoz 1	výše úvazků (evidenční počet přepočtený) – provoz 2
Vedoucí úseku	0,48	0,52
Nutriční terapeut	0,45	0,49
Kuchař	5	5,78
Pomocný kuchař	6,08	6,84
Skladník	1	1
Úklid	1	0
Ostatní	0	0
CELKEM	14,01	14,63

CERTIFIKÁTY UDĚLENÉ ORGANIZACI V OBLASTI PÉČE

Název a popis certifikátu nebo konceptu péče	rok udělení	rok recertifikace
Značka kvality - APSS	2011	2020
Vážka, ČALS Praha	2016	2022
Paliativní péče, Curatio Education	2022	2023

NEJDŮLEŽITĚJŠÍ OBLASTI ZVYŠOVÁNÍ KVALITY

Telemedicína

Rok 2023 se nesl v duchu rozšiřování spolupráce v rámci projektu telemedicíny realizovaného ve spolupráci s Národním dohledovým centrem. Projektu se v roce 2023 účastnilo celkem 35 klientů – 18 z DZR a 15 z DS. Jedná se o projekt mapující vývoj zdravotního stavu klientů prostřednictvím pravidelných měření, které provádí 1x měsíčně pracovník dohledového centra. Vzdálený monitoring umožňuje lékaři kdykoliv nahlížet do elektronické karty pacienta, kde jsou graficky a numericky zaznačeny hodnoty naměřených fyziologických funkcí, včetně možného záznamu EKG. Lékař tak může s personálem zařízení pružně reagovat na vzniklé zdravotní komplikace vzdáleně monitorovaných pacientů. Výhodou je rychlý přístup k informacím, možnost sdílení získaných hodnot i s jinými odbornými lékaři, v případě akutního zákroku mohou být informace o pacientovi poskytnuty i záchranné službě. Historii měření a záznamů lze generovat do přehledných reportů a elektronicky ukládat do zdravotní dokumentace pacienta. K měření v rámci vzdáleného monitoringu používá obsluhující personál přístroje, které obdržel od Centra telemedicínských služeb. Do projektu jsou zapojeni klienti, kteří se zapojením souhlasili. V projektu chceme pokračovat i v roce 2024.

Vlhké hojení ran

Důležitým prvkem v kvalitě péče je spolupráce s odbornou chirurgickou ambulancí v rámci tzv. vlhkého hojení, které hraje důležitou roli v prevenci a léčbě dekubitů u klientů. Při pravidelných měsíčních návštěvách odborného lékaře a sestry jsou sledováni klienti, u kterých je vysoké riziko vzniku dekubitu a léčeni klienti, u kterých se dekubit vyskytl.

Nutriční terapie

S ohledem na zvyšování počtu klientů v závislosti čtyři je pro nás důležitá spolupráce s nutriční ambulancí. Kdy při pravidelných měsíčních návštěvách nutriční specialista sleduje a navrhuje nutriční režim.

Paliativní péče

Pokračovali jsme v rozšiřování kompetencí pracovníků v oblasti paliativní péče. Dvě sociální pracovníce, vedoucí pobytových pater, absolvovaly akreditovaný kurz Hospicové péče.



Model biografické péče

Vzdělávání v uvedeném modelu péče absolvovaly 3 pracovnice (vedoucí DS a 2 koordinátorky sociální práce). Dvě pracovnice se účastnily konference „Biografická péče o seniory v paliativní péči“.

Vzdělávání

V rámci vzdělávání pracovníků v přímé péči bylo realizováno 57 akreditovaných vzdělávacích akcí zejména v následující oblastech: komunikace, paliativní péče, specifika péče o klienty s demencí, zvládání stresových situací aj.

Hodinový vnuk – budova D1

V loňském roce jsme pokračovali ve spolupráci s panem Ing. Ivanem Sekaninou v rámci projektu „Hodinový vnuk“. Tento projekt je mezi našimi klienty velmi oblíben a probíhá u nás již řadu let. Patnáct studentů ostravského Matičního gymnázia navštěvovalo v odpoledních hodinách šest vybraných klientů s přichystaným programem. Společně si povídali, chodili na procházky do zahrady, doplňovali kvízy, hráli deskové hry apod.

S panem Sekaninou také dlouhodobě spolupracujeme na projektu „Mezičasy“, kdy nám z klubu seniorů přináší doplňovačky, křížovky, omalovánky a také dopisy s pozdravy od členů klubu.

Péče srdcem

Pod od záštitou organizace „Péče srdcem“ proběhla literární soutěž na téma „Jaro a příroda“. Za náš domov se soutěže zúčastnily dvě klientky (celkově bylo přihlášených 21 účastníků). Výhru obdržela naše klientka, které přijela osobně pográtulovat ředitelka organizace.



Ježíškova vnučata

Dalším úspěšným projektem, který se uskutečnil i v loňském roce, byl projekt „Ježíškova vnučata“. Do tohoto projektu bylo přihlášeno celkem 7 přání, z nichž jedno bylo zážitkového charakteru (posezení a povídání u kávy a zákusku). Všechna přání byla splněna, většina dárců přišla dárky předat osobně, což představovalo vždy milé setkání pro všechny přítomné.



Strom splněných přání

Strom splněných přání byl další vánoční charitativní projekt, do kterého jsme zapojili se souhlasem klientů, kteří nemohou být ve sváteční čase se svou rodinou a měli své „přání“, které mu pomohli splnit zákazníci či zaměstnanci hypermarketu Globus v Ostravě.



Duchovní program

V průběhu celého roku 2023 probíhaly akce a aktivity duchovního charakteru (mše svaté, společné modlitby v kapli DSO, měsíční setkávání v rámci „Biblické chvílky“, týdenní setkávání „Společenství Beta“, klienti využívali možnost individuální návštěvy kněze či duchovního příslušné církve na pokoji). Uskutečnil se rovněž slavnostní obřad biřmování a následné setkání s o. biskupem Mons. Martinem Davidem. V příjemné atmosféře proběhla diskuze s klienty domova na různá témata – jak vypadá běžný den biskupa, jak hodnotí probíhající synodu v církvi, co biskupa těší v jeho práci apod. Besedovat přišli i P. Mgr. Lumír Tkáč, farář z farnosti Ostrava-Pustkovec, který zajišťuje společně s pastoračním asistentem Mgr. Vilémem Holáněm duchovní službu pro klienty DSO.



Naše kavárna

Druhým rokem byla v provozu mezi klienty velmi oblíbená „Naše kavárna“ - místo pro oddech u šálku dobré kávy a domácího zákusku pro klienty a jejich návštěvy. Kavárna je rovněž zázemím pro různé společné aktivity klientů.

Adventní a vánoční program

Celý prosinec byl v DSO ve znamení pestrého adventního programu pro klienty i jejich rodinné příslušníky. Pokračovali jsme v tradici čtyř adventních koncertů (koncert skupiny Šlapeto, koncert Z. Krásného, Houslové vystoupení Pavla a sester Procházkových, Adventní čarovná flétna Petra Tomečka).



S vánočním programem nás navštívily děti z MŠ Dvorní, Elánek, V Zahradách a J. Šoupala, které měly nejen krásně připravený program, ale i ručně vyráběné dárečky pro naše klienty.



S realizací Mikulášské „nadílky“ pomáhali v DSO studenti Střední školy Waldorfské a Střední školy zdravotnické (celkem 18 studentů), kteří svou milou návštěvou potěšili především imobilní klienty DSO.



Do vánočního zpívání a koledování na pokojích klientů na konci roku 2023 se zapojily děti z farnosti Ostrava – Poruba.



Vánoční večere

Druhým rokem využili někteří klienti a jejich rodinní příslušníci možnost společně prožít „štedrovečerní“ večeri přímo u nás v DSO. K individuálnímu štedrovečernímu posezení byla využita zimní zahrada, retro obývací a knihovna. Nabídku „rodinné“ večere přijalo celkem 14 klientů a 46 rodinných příslušníků a akce měla velmi pozitivní zpětnou vazbu.

Večtemi Domova „SUNĚČNICE“

Opatrská 4472/76

Astrava - Poruba

20.5.2023

Vážení,

děkují touto cestou obsluhujícímu personálu III. patra D2 za obětavou péči pro náš spokojený život v zařízení Domova pro seniory SUNĚČNICE. Žijeme zde spokojeně s manželem 25 let.

Došlo zde k různým obměnám doplňování obsluhujícího personálu, organizačním změnám, k absolovování COVID 19, různých chřipkových onemocnění, ke zhoršení zdravotního stavu všech, k proměně klientů, včetně velké dlouhodobé nemoci obsluhujícího personálu na všech úsecích a to vše na kličku nepříde a jenom nutná a potřebná sociální personálu to vše překonala.

Od března 2018 došlo ke změně zdravotního stavu nás obou - více a zpatelně u manžela.

Přesto vše probíhá k naší spokojenosti a ocenění nesmírnou teplostí a laskavostí personálu III. podlaží a okamžité řešení našich problémů a potřeb.

Není vůbec jednoduché uspokojovat naše potřeby a požadavky vzhledem k našemu věku a to vše obsluhující personál řeší u nás a přitom jde o záležitosti které bychom při pobytu v rodině nemohli - domov - paměti bychom odváhu.

Jako důvěrník III. p. máme přehled a vážím si vzájemné spolupráce s obsluhujícím personálem včetně sociální pracovníce Zdenky Vidlářové, jejich přístup ke všem a organizační práci na našem podlaží pro spokojený život našich klientů.

Zdávám: „Více poděkování za péči, laskavost i úsměv.“

S úctou

Marta Prašková
& manželem.

ZJIŠŤOVÁNÍ ZPĚTNÉ VAZBY

Níže jsou popsány „formální“ způsoby zjišťování zpětné vazby. V kapitole výše jsou uvedeny aktivity a akce, díky kterým jsme v roce 2023 získávali i zpětnou vazbu neformální, často ve formě rozhovoru, ústního poděkování či vyjádření nějakého podnětu/přání, (z)hodnocení (přínosu) akce pro klienty apod.

A) Interní zpětná vazba

1) Zpětná vazba od klientů

➤ Podávání podnětů, stížností a pochval ze strany klientů (a jejich blízkých) DSO

V roce 2023 jsme přijali celkem: 27 stížností, 8 podnětů a 17 pochval ze strany klientů (či osob blízkých) DSO (za obě služby). Pochvaly směřovaly zejména na poskytovanou péči a přístup zaměstnanců ke klientům, podněty směřovaly k dalšímu zvýšení kvality ubytování (položení kachlí na balkony aj.) a stížnosti směřovaly do různých oblastí poskytovaných služeb (strava, prádlo, péče). Všechny podněty a stížnosti byly úspěšně (vy)řešeny v souladu s interní metodikou organizace včetně přijetí a vyhodnocení stanovených opatření.

➤ Pravidelné dvou měsíční schůzky se zástupci klientů – Rada uživatelů (s písemným zápisem)

V roce 2023 se uskutečnilo celkem 24 setkání se zástupci klientů obou služeb (tj. 12 setkání u každé služby). Zvolení zástupci klientů zde prezentovali pochvaly, potřeby, podněty i stížnosti své i ostatních klientů. Z každého setkání byl sepsán zápis, včetně opatření, jejichž realizace či účinnost se ověřovala vždy na následující schůzce. Nejčastěji podněty (ať už pochvaly, stížnosti či návrhy na změnu/zlepšení) směřovaly k přístupu a péči personálu, stravě a péči o osobní prádlo klientů.

➤ Průzkum názorů a spokojenosti klientů příspěvkových organizací za 1.-3. kvartál 2023 - čtvrtletní dotazníkové šetření zřizovatele

V roce 2023 se uskutečnily 3 čtvrtletní šetření týkající se spokojenosti klientů s poskytovanými službami. Klienti DSO vyjádřili opakovaně pozitivní zpětnou vazbu v oblastech: dostupné péče a pomoci, laskavý a trpělivý personál, čistota prostor, pestrá nabídka volnočasových aktivit. Naopak se opakovala nespokojenost s velikostí pokoje, podněty ke stravě, ztráta či poškození prádla. Na závěrečný dotaz „Doporučil/a byste život v domově dalším lidem“ se společně odpověď ano a spíše ano pohybovala v průměru (za všechny tři průzkumy) kolem 95 %.

2) Zpětná vazba od zaměstnanců

➤ Dotazníkové šetření spokojenosti zaměstnanců s komunikací v organizaci

V rámci přípravy a plnění úkolů na recertifikaci „Vážky“ ve službě DZR proběhlo dobrovolné dotazníkové šetření týkající se spokojenosti zaměstnanců služby s komunikací v organizaci. Výsledek šetření ukázal, že zaměstnanci jsou s komunikací spokojeni, měli pouze dílčí komentáře, jak komunikaci zlepšit, poukazovali na absenci vedoucího služby DZR a někdy na časové prodloužení při přenosu informací na své příslušné oddělení.

➤ **Podávání podnětů, stížností a pochval ze strany zaměstnanců**

Podobně jako klienti, mohou i zaměstnanci organizace podat podnět, pochvalu či stížnost. V roce 2023 bylo této možnosti využito celkem v 16 případech (12 stížností a 4 podněty), nejčastěji se jednalo o osobní a pracovní vztahy na pracovišti a problémy či nedostatky v komunikaci.

3) Zpětná vazba od studentů středních škol a stážistů

V roce 2023 bylo na praxi celkem 31 středoškolských studentů sociálních oborů, 30 studentů zdravotnických oborů a 4 studenti absolvovali v DSO stáž. Všichni studenti po ukončení své praxe obdrželi dotazníky spokojenosti. Ve zpětné vazbě byl několikrát kladně ohodnocen přístup, ochota, trpělivost a vstřícnost personálu ke klientům i studentům (včetně jejich vzájemné spolupráce), dále pestrý výběr volnočasových aktivit pro klienty DSO. Připomínky se týkaly počtu pracovníků vzhledem k počtu klientů (v jednom případě) a také jeden student uvedl, že by se příště rád zapojil více do chodu sociální služby.

4) Zpětná vazba od rodinných příslušníků

➤ **Průzkum spokojenosti rodinných příslušníků a blízkých – dotazníkové šetření zřizovatele**

V roce 2023 proběhl Průzkum spokojenosti rodinných příslušníků a blízkých v období října a listopadu 2023, ze kterého vyplynulo, že mezi silné stránky DSO patří: dobrá komunikace mezi personálem a rodinnými příslušníky, úroveň poskytované péče, flexibilní snaha při řešení vzniklých problémů, příjemné (a hezky vyzdobené) prostředí budov a zahrady DSO, kvalita ubytování na jednolůžkovém pokoji, naplňování práv klientů, možnost zapojení se do péče. Na dotaz „doporučili byste život v naší pobytové službě dalším lidem“ odpovědělo kladně 94,6 % respondentů.

B) Externí zpětná vazba

Spolupráce s dobrovolnickým centrem Adra

Dlouhodobě spolupracujeme s dobrovolnickým centrem Adra. V roce 2023 navštívilo naše klienty celkem 21 dobrovolníků, kteří jim věnovali 282 hodin svého času během 244 návštěv.

V rámci spolupráce s Adrou jsme byli opět zapojeni do projektu **MOST**, jehož dobrovolníci pravidelně navštěvovali naše klienty a pořádali pro ně různé aktivity. Šlo o celkem 20 dobrovolníků, kteří věnovali našim klientům dalších 127 hodin v rámci 75 návštěv.

Rovněž dobrovolníci mohli vyplnit dotazníky spokojenosti, stejně jako studenti. Z jejich hodnocení vyplynula spokojenost se spoluprací s pečujícím personálem.



DOBROVOLNICKÉ CENTRUM ADRA OSTRAVA
MARTINOVSKÁ 3247/164, 723 00 OSTRAVA
TEL.: +420 737 913 114, E-MAIL:
DCOSTRAVA@ADRA.CZ
WEB: WWW.ADRAOSTRAVA.CZ

ADRA, o.p.s.
MARKOVA 600/6, 158 00 PRAHA
IČ: 61388122, DIČ: CZ61388122
TEL.: 257 090 641, E-MAIL: ADRA@ADRA.CZ
WEB: WWW.ADRA.CZ

Domov Slunečnice Ostrava, p.o.
Mgr. Kateřina Dostálová, MPA
Opavská 4472/76
Ostrava – Poruba
710 00

V Ostravě dne 10.10.2023

Hodnoticí zpráva o průběhu dobrovolnického programu v Domově Slunečnice od září 2022 do srpna 2023

Dobrovolnický program v Domově Slunečnice funguje již 15 let, a to je jasný důkaz skvělé spolupráce, čehož si nesmíme vážit. Do Domova Slunečnice dochází jak **dlouhodobí dobrovolníci** za jednotlivými seniory, tak **dobrovolníci mezigeneračního programu MOST** (Mládež Ostravským Seniorům Týmově). V tomto hodnotícím období docházelo do domova **21 dlouhodobých dobrovolníků**, kteří s klienty strávili **286,75 hodin** při **239 návštěvách**. Z řad studentů dobrovolnického programu MOST se do dobrovolnictví v Domově Slunečnice zapojilo **19 dobrovolníků**, kteří společně uskutečnili **51 návštěv** a seniorům věnovali **85,25 hodin** svého času při **7 aktivitách**.

Mezi nejčastější aktivity dlouhodobých dobrovolníků patřilo tradičně povídání se seniory, procházky v areálu domova, společné čtení nebo hraní deskových her.

V rámci projektu MOST jsme společně se studenty ostravských středních škol pro seniory připravili jednou měsíčně program tak, aby se ho mohli zúčastnit všichni senioři, kteří mají o tyto aktivity zájem.

V zimním období jsme se seniory vyráběli jednoduchá krmítka pro ptáky, které pak pracovníci domova rozvěsili na zahradě. V prosinci jsme tvořili vánoční přání, které mohli senioři věnovat svým blízkým nebo přáníčkem potěšit někoho z personálu. Toto předvánoční odpoledne jsme spojili s ochutnávkou nealkoholického punče s pomeranči a zavzpomínali jsme na vánoční

tradice. Senioři se rozpovídali o tom, jak trávili Vánoce kdysi a jak je tráví dnes. U příležitosti blížících se svátků jara jsme společně tvořili velikonoční ozdoby, kterými si senioři vyzdobili svůj pokoj. Úspěšné bylo odpoledne, které jsme nazvali „cestovním“. Při této návštěvě jsme nic nevyráběli, ale senioři spolu s dobrovolníky vzpomínali, která místa navštívili v Československu i mimo něj a navštívená místa zakreslovali do mapy. Společně jsme si pak povídali o možnostech cestování kdysi a dnes a studenti byli překvapeni tak velkými rozdíly. Rádi jsme se zapojili také do pomoci s přesunem seniorů na koncert písničkářky Kaczi. V rámci Dnů Fajne rodiny, které organizuje město Ostrava, jsme uspořádali herní odpoledne „Bud‘me hraví v každém věku“ plné her a povídání. Mezi nejúspěšnější akce patřila netradiční podoba oblíbené hry Bingo. Hru zpestřil drobný dárek, který obdrželi všichni zúčastnění senioři jako výhru.

Účast seniorů na aktivitách byla různá, někdy se zúčastnilo deset seniorů, jindy i dvacet. Nikdy nechybělo povídání na různá témata a vždy jsme si společně zazpívali několik oblíbených lidových písniček. V průběhu roku začali senioři studenty poznávat a studenti zase seniory. Bylo krásné pozorovat, jak si k sobě, tak rozdílné generace, našly cestu. Smysluplnost tohoto mezigeneračního programu je zřejmá, a to nejen pro seniory, kteří si tak udržují pohled na svět mladýma očima, ale také pro studenty, kteří se učí úctě ke stáří a pokoře.



Vyrábění krmítek



Herní odpoledne

Máme radost, že jsme, kromě pravidelných aktivit, mohli Domov Slunečnici navštívit také s jednorázovou akcí. V prosinci 2022 domov navštívila dobrovolnice ADRA se svými psy a společně seniorům ukázali, co všechno umí. Pejsci seniorům předvedli mnoho zajímavých triků, dokázali, že i psi umí řešit hlavolamy nebo třeba dělat dřepy. Z reakcí seniorů bylo poznat, že se jim vystoupení líbilo a vzájemně jsme se dohodli na další budoucí spolupráci.



Výroba triček



Bingo

Kromě dobrovolnické činnosti jsme se snažili podpořit seniory také darováním několika výtisků knihy o seniorech „Tady jsem“. Věříme, že seniorům knihy udělaly radost a přinesly nové informace.

V rámci komplexní péče o dobrovolníky zajišťuje Dobrovolnické centrum ADRA Ostrava samostatné **supervize pro dobrovolníky** jednotlivých dobrovolnických programů. Supervize slouží nejen jako způsob, jak se s ostatními podělit o své zážitky anebo řešit problémy v rámci dobrovolnictví, ale představují také velice cennou zpětnou vazbu, které využíváme k neustálému zlepšování našich dobrovolnických programů. Ve sledovaném období proběhly supervize dobrovolníků 8.11.2022 a 18.4.2023. Supervizí se zúčastnila také kontaktní osoba pro dobrovolníky paní Mgr. Martina Močidlanová, která dobrovolníkům vždy poděkuje za jejich práci a čas věnovaný seniorům.

Při této příležitosti bychom chtěli paní Mgr. Močidlanové vyjádřit velké poděkování za příjemnou komunikaci s koordinátorkou ADRA a také za skvělou péči o dobrovolníky. Paní Mgr. Močidlanové patří velké díky také za pozvání všech dobrovolníků na společné setkání

v předvánočním čase, které se uskutečnilo v kavárně Domova Slunečnice. Paní Mgr. Močidlanová všechny přítomné dobrovolníky potěšila milým dárkem. Přítomné dobrovolníky pozvání nejen potěšilo, ale také motivovalo k další dobrovolnické činnosti.

V rámci zkvalitnění péče o dobrovolníky a sdílení zkušeností napříč přijímajícími organizacemi pořádá Dobrovolnické centrum ADRA Ostrava **supervize pro kontaktní osoby dobrovolníků**. Ve sledovaném období proběhly v termínech 13.12.2022 a 16.5.2023. Květnové supervize se zúčastnila také paní Mgr. Močidlanová.

Vážíme si naší dlouhodobé spolupráce a věříme, že budou všichni dobrovolníci v Domově Slunečnice tak spokojení, aby za uživateli docházeli co nejdéle a zpříjemňovali jim tak volný čas. Jsme za naši společnou spolupráci velice rádi a budeme se těšit na její pokračování.

S pozdravem a přáním pěkného dne



Ing. Dagmar Hoferková
Vedoucí DC ADRA Ostrava

Zpracovala: Hana Kozubková



STRATEGICKÉ CÍLE

VIZE / POSLÁNÍ ORGANIZACE: Základní vizí organizace je klientům nabízet komplex kvalitních, na sebe navazujících služeb, přizpůsobené jejich požadavkům a potřebám s důrazem na podporu maximální míry samostatnosti a nezávislosti, pokud možno jako v životě jejich vrstevníků v běžné společnosti. Umožnit klientům profesionálně koncipovanou službou udržet a rozvíjet jejich psychické a fyzické schopnosti.



č.	Strategické cíle	Vazba na hlavní cíl	Vazba na další cíle	Vazba na další cíle	Vazba na další cíle	Vazba na další cíle
21001	Organizace zajistí s externí firmou odsouhlasení - upřesnění základních strategických cílů a vizí organizace včetně zapojení středního managementu a pracovníků zabezpečujících přímou péči, pak provede odsouhlasení ve spolupráci se zřizovatelem.T:12/2023					
N	Organizace z důvodů změn ve vedení organizace a stabilizace personálu (absence na pozici vedoucího DZR) přesouvá tento úkol na rok 2024.					

ÚKOLY – FINANČNÍ ZDROJE

č.	Popis cílů	Vazba na hlavní cíl	Vazba na další cíle	Vazba na další cíle	TERMÍN	BePlan	RM/ZM (číslo usnesení)	Popis zdrojů	Náklady v Kč
23001	Žádat o dofinancování sociálních služeb v mimořádných kolech včetně získávání finančních prostředků z externích zdrojů (MSK, MPSV a jiných zdrojů k případnému zlepšování materiálního vybavení.	1.1 Výnosy a náklady			31.12.2023				
S	Organizace podala v roce 2022 žádost na kap. 313 MPSV na částku 47.261.000,- Kč (pro službu DS 22.686.000,- Kč a pro službu DZR 24.575.000,- Kč). V I. kole byla organizaci přiznána SD pro službu DS v plně požadované výši a pro službu DZR byla DS krácena a přiznána ve výši 20.332.000,- Kč (celkem tedy 43.018.000,- Kč). Organizace využila II. kola a požádala si o dokrytí na službu DZR, kde opět dostala poníženou částku ve výši 544.000,- Kč. Celkem se pro rok 2023 tedy podařilo organizaci získat 43.562.000,- Kč.								
23002	Získávání finančních prostředků z externích zdrojů Organizace sleduje různé výzvy k získání finančních prostředků a jiné dotační tituly a bude usilovat o využívání i ostatních dotačních titulů.	1.2 Externí zdroje a projekty			31.12.2023				
ČS	Organizace sleduje výzvy k získávání finančních prostředků z externích zdrojů, v roce 2023 po vyhodnocení nevyužila žádný. Organizaci se podařilo získat darem prostředky ve výši 240.340,- Kč.								
23003	Organizace bude pokračovat v plnění projektu zřizovatele – Systém sdružených nákupů – zajišťovaného firmou Tenders Praha. Případná úspora bude použita ke krytí možných výpadků rozpočtu organizace. Organizace je zastoupena v pracovní skupině nákupního portálu Ostrava	1.1 Výnosy a náklady			31.12.2023				
S	Organizace plní úkoly stanovené NPO pro činnost.								

ÚKOLY – BUDOVY A PROVOZ

č.	Popis cílů	Vazba na hlavní cíl	Vazba na další cíle	Vazba na další cíle	TERMÍN	BePlan	RM/ZM (číslo usnesení)	Popis zdrojů	Náklady v Kč
21005	Klimatizace posledních pater budov D1 a D2 (přesun z roku 2019 a 2020) Organizace zajistí přípravu na vybudování klimatizace, v roce 2022 vyhlásí veřejnou zakázku na projekt a pak na dodavatelskou firmu dle jednotlivých etap plnění.	2.2 Provozně technické prostředky	4.1 Prostředí	3.1 Kultura organizace a participace	31.12.2023	ZAŘAZENO BePlan	05421/RM1 822/79	prostředky zřizovatele	11 420 000,00 Kč
S	Příprava a veřejné zakázky hotovy, realizace viz cíl 2223002 včetně nákladů projektu.								
21006	Rekonstrukce podlahy varny – budova D1 (přesun 7/ 2019) Organizace zajistí rekonstrukci podlahy, která již vykazuje za roky používání silným provozem varny, kdy se vaří denně 450 obědů, 250 snídaní a 250 večeří (desátky i svačinky) pro seniory naší organizace, zaměstnance a pro děti v naší pronajaté školce pro malé děti. Dochází k čím dál častějšímu zatékání přes spáry, praskliny kolem podlahových odpadových koryt, které jeví prvky netěsnosti. Voda protéká stropem do přízemí, kde jsou suché sklady potravin a pronajaté prostory externí firmě – bufet. Schváleno RMO.	2.1 Investice a rekonstrukce	4.1 Prostředí		31.12.2023		05282/RM1 822/78	prostředky organizace	500 000,00 Kč
N	Tuto akci nebylo možné realizovat, a to z důvodu opravy ležatých rozvodů vody na D2 a nutnosti odstavit provoz kuchyně v budově D2, bylo potřeba zachovat jednu funkční kuchyni. Rekonstrukce varny zároveň musí proběhnout současně s výměnou ležatých rozvodů na D1. Cíl přesunut do roku 2024.								
21009	Výměna ležatých rozvodů budova D1 (přesun z roku 2020) Organizace zajistí nutnou výměnu ležatých rozvodů v budově D1 – dilatační celky C (1.NP-5.NP), které bude navazovat na chemizaci vody z důvodu výskytu legionely na základě zjištění KHS Ostrava závěrem roku 2019. Bylo konstatováno, že je již nedostačující provádění přehřívání potrubí teplé vody. Organizace plní krizová opatření dle doporučení odborné firmy a společně zpracovávají návrh na chemizaci vody pro obě budovy.	2.1 Investice a rekonstrukce			31.12.2023			prostředky organizace	1 500 000,00 Kč
N	Nebylo možné realizovat z důvodu opravy ležatých rozvodů vody na budově D2 a nutnosti zachovat jednu funkční kuchyni, organizace ani nedisponovala finančními prostředky na rekonstrukci. Cíl přesunut do roku 2024.								
2223002	Provedení klimatizace budovy D1 a D2 ve výši 11 420 tis. Kč vč. DPH dle KV SMO na období 2023.	2.1 Investice a rekonstrukce	4.1 Prostředí	3.1 Kultura organizace a participace	31.12.2023	ZAŘAZENO BePlan	05421/RM1 822/79	prostředky zřizovatele	11 420 000,00 Kč
ČS	90 % realizace akce hotovo, práce budou dokončeny v lednu 2024. V rámci veřejné zakázky byla vysoutěžena nižší cena než byla uvedena předpokládaná hodnota, účelový příspěvek byl úpravou snížen.							prostředky zřizovatele	8 000 000,00 Kč

č.	Popis cílů	Vazba na hlavní cíl	Vazba na další cíle	Vazba na další cíle	TERMÍN	BePlan	RM/ZM (číslo usnesení)	Popis zdrojů	Náklady v Kč
2324006	Obnova prádelenské techniky (6ks praček, průmyslový čistič, , mandl)	2.1 Investice a rekonstrukce			31.12.2023	ZAŘAZENO BePlan	0062/ZM222 6/3	prostředky zřizovatele	2 531 000,00 Kč
S	Byly dodány průmyslové pračky FX65, FX105, FX280, průmyslový sušič T35, průmyslový žehlič IF50-250 a průmyslová žehlič I33-160 (z důvodu nákladných oprav na žehliči byl schválen požadavek na změnu účelu investičního příspěvku).							prostředky zřizovatele	2 276 770,00 Kč
23001	Výměna horkovzdušných sterilizátorů pro budovu D1 a D2 (rok pořízení 2007)	2.2 Provozně technické prostředky			31.12.2023	NEZAŘAZENO - BePlan		vlastní zdroje	160 000,00 Kč
N	Nebylo realizováno z důvodu potřeby jiných prioritnějších nákupů (kardio křesla). Bude realizováno v roce 2024.								
23002	Pořízení 10 ks nových úklidových vozíků na špinavé prádlo z důvodu morálního opotřebení stávajících vozíků.	2.2 Provozně technické prostředky	4.1 Prostředí	4.4 Humanizace péče	31.12.2023			vlastní zdroje	400 000,00 Kč
N	Nebylo realizováno z důvodu potřeby jiných prioritnějších nákupů (myčky do kuchyněk na patrech). Bude realizováno v roce 2024.								
23003	Obměna 30 ks postelí elektricky ovládaných za morálně zastaralé mechanické postele z roku 2004.	2.2 Provozně technické prostředky	4.1 Prostředí	4.4 Humanizace péče	31.12.2023			prostředky zřizovatele	1 350 000,00 Kč
ČS	Bylo pořízeno 10 ks lůžek, v postupné obměně se bude pokračovat v roce 2024 a následných letech.							vlastní zdroje	303 544,80 Kč
23004	Oprava zatékání terasy z jídelny ve 2.NP budovy D1. (výměna dlažby za plovoucí palubky)	2.2 Provozně technické prostředky			31.12.2023			vlastní zdroje	150 000,00 Kč
S	Terasa opravena v září 2023, po zhodnocení výměna proběhla výměnou dlažby za dlažbu.							vlastní zdroje	499 570,51 Kč
23005	Oprava marmolea v ZZ v 1.NP budovy D1 (zničeno za období Covidu a zatékáním z terasy jídelny)	2.2 Provozně technické prostředky			31.12.2023			vlastní zdroje	100 000,00 Kč
ČS	Marmoleum bude vyměněno v letošním roce z důvodu zachování přístupnosti prostor pro návštěvy (na D2 z důvodu rekonstrukce prostory ubrány). Místo této akce bylo položeno nové marmoleum v prostoru kuchyně na budově D2 a přístupové chodbě - využito vystěhování prostorů z důvodu rekonstrukce ležatých rozvodů.							vlastní zdroje	255 888,25 Kč

č.	Popis cílů	Vazba na hlavní cíl	Vazba na další cíle	Vazba na další cíle	TERMÍN	BePlan	RM/ZM (číslo usnesení)	Popis zdrojů	Náklady v Kč
23006	Výměna evakuačního rozhlasu	2.1 Investice a rekonstrukce			30.06.2023		10085/RM1 822/157	prostředky zřizovatele	797 000,00 Kč
S	Evakuační rozhlas byl vyměněn v únoru 2023.							vlastní zdroje, prostředky zřizovatele	864 713,00 Kč
23007	Výměna částí ležatých rozvodů budova D2	2.1 Investice a rekonstrukce			31.12.2023		10494/RM1 822/163	prostředky zřizovatele	5 000 000,00 Kč
ČS	80 % rekonstrukce hotovo, práce budou dokončeny v lednu 2024. Prodloužení realizace akce o jeden měsíc bylo způsobeno neočekávanými okolnostmi při realizaci díla. Jednalo se o rozvody topení, které jsou uloženy nad rozvody vody. Bylo nutné nejprve vyřezat rozvody topení, pod kterými byly vedeny trubky teplé užitkové vody a ty pak znovu napojit zpět. Navíc se musely provádět instalace provizorního napojení, tzv. bypassů, z důvodu zajištění dodávek teplé užitkové vody do jednotlivých pater a pokojů klientů.							prostředky zřizovatele	7 000 000,00 Kč

ÚKOLY – LIDSKÉ ZDROJE

č.	Popis cílů	Vazba na hlavní cíl	Vazba na další cíle	Vazba na další cíle	TERMÍN	BePlan	RM/ZM (číslo usnesení)	Popis zdrojů	Náklady v Kč
21002	Organizace bude nadále zabezpečovat vzdělávání zaměstnanců v modelu péče dle EBIN na dalším pobytovém patře SS DZR. Dále zajistí školení přes ČALS Praha.	3.2 Vzdělávání	4.2 Rozvoj konceptů péče	3.1 Kultura organizace a participace	31.12.2023				
ČS	Organizace pokračovala ve vzdělávání zaměstnanců v biografickém modelu péče. Školení v biografickém modelu péče se zúčastnily 3 pracovnice a 2 pracovnice absolvovaly konferenci "Biografický model péče o seniora v paliativní péči".								
22003	Navázat spolupráci s externím konzultantem pro kvalitu zajišťovaných služeb, tak aby byl zajištěn nezávazný pohled z venčí.	3.2 Vzdělávání	3.1 Kultura organizace a participace	6.2 Spolupráce	31.12.2023				
N	Nesplněno, cíl se přesouvá pro rok 2024 a bude vysokou prioritou současně s přípravou strategie organizace a přípravou na recertifikaci Vážky a Značky kvality. Cíl bude přesunut mezi cíle Kvalita péče.								
22005	Zajištění navýšení supervízi pro zaměstnance, s návazností na témata Syndrom, vyhoření, komunikace, manažerské dovednosti. Celkem asi pro 60 osob.	3.1 Kultura organizace a participace	3.3 Supervize a doporučení	6.2 Spolupráce	31.12.2023				
S	Supervize byly v průběhu roku pravidelně zajišťovány. Celkem proběhlo 27 supervizních setkání se dvěma supervizory.								
23001	Zabezpečit systémové vzdělávání pro základní skupiny personálu poskytující ošetrovatelskou péči.	3.2 Vzdělávání	4.2 Rozvoj konceptů péče	3.1 Kultura organizace a participace	31.12.2023				
S	Proběhlo vzdělávání pracovníků zajišťujících přímou péči (celkem 57 vzdělávacích akcí) v následujících oblastech: komunikace, paliativní péče, specifika péče o klienty s demencí, zvládání stresových situací aj.								

ÚKOLY – KVALITA PÉČE

č.	Popis cílů	Vazba na hlavní cíl	Vazba na další cíle	Vazba na další cíle	TERMÍN	BePlan	RM/ZM (číslo usnesení)	Popis zdrojů	Náklady v Kč
22002	Příprava na recertifikaci konceptu „Basální stimulace“ Organizace se nadále připravuje na recertifikaci konceptu „Basální stimulace“ jehož je držitelem a je přesunut na rok 2022 (velký zájem – obsazenost certifikátorů – období covidu). Tento koncept je zaveden na všech 10 pobytových patrech.	4.2 Rozvoj konceptů péče	4.4 Humanizace péče	5.2 Externí kontroly	31.12.2023				
ČS	V organizaci se nadále pracovalo s konceptem bazální stimulace, příprava na recertifikaci trvá, ale samotná certifikace bude připravována až v roce 2025, a to s ohledem na priority roku 2024 - recertifikace Vážky a Značky kvality. Cíl je vzhledem k uvedenému přesunut do kategorie "Rozvojové cíle".								
23001	Provedení analýzy aktivizačních programů zejména pro imobilní klienty obou služeb.	4.3 Aktivizace a volný čas	6.2 Spolupráce		31.5.2023				
S	Provedeno v září 2023, na základě výsledku analýzy aktivizačních programů byl přijat Diplomovaný ergoterapeut, který je pověřen metodickým vedením týmu volnočasových pracovníků a dalších pracovníků přímé péče, kteří budou pracovat s klienty v rámci stěžejních konceptů péče DSO (bazální stimulace, biografický model péče, paliativní péče), a to s důrazem na aktivizaci imobilních klientů obou služeb.								
23002	Zavedení pravidelných supervízií.	3.3 Supervize a doporučení	6.2 Spolupráce		31.12.2023				
S	V roce 2023 se uskutečnilo 27 supervizních setkání s dvěma supervizory pro pracovníky v přímé péči.								
23003	Provedení analýzy zvedací techniky a náhradního povlečení pro klienty.	1.1 Výnosy a náklady	2.1 Provozně technické prostředky	4.1 Prostředí	31.5.2023				
S	Z analýzy vyplynulo, že díky průběžnému dokupování zvedací techniky není nyní stávající zvedací technika využita na maximum kapacity, tedy v tuto chvíli není nutné významně techniku dokupovat. Bude dokupována pouze v návaznosti na specifické potřeby v péči. Náhradní povlečení je dokupováno průběžně.								
23004	Přijetí jasné filozofie a kultury služby DZR na základě recertifikace "Vážka"	3.1 Kultura organizace a participace	4.2 Rozvoj konceptů péče		31.5.2023				
N	Tento úkol je přesunut na rok 2024 v souvislosti s přípravou na recertifikaci Vážky, zastabilizování služby DZR výběrem nového vedoucího (nástup 1.3.2024) a navázání spolupráce s externím konzultantem. Byl nastaven systém pravidelných porad 1) personálu na pobytových patrech, 2) sociálních pracovníků, koordinátorek pobytové péče a metodikem s vedoucí sociálně-zdravotního útvaru s cílem průběžného plnění úkolů vyplývajících z recertifikace Vážky.								
23005	Organizace bude spolupracovat i nadále v projektu "Zvýšení kvality péče o seniory s využitím telemedicinského řešení" .	6.1 Dobré jméno a PR			31.12.2023				
S	Organizace pokračovala ve spolupráci v rámci projektu telemedicíny realizovaného ve spolupráci s Národním dohledovým centrem. Projektu se v roce 2023 účastnilo celkem 35 klientů – 18 z DZR a 15 z DS.								

ÚKOLY – KONTROLNÍ SYSTÉM

č.	Popis cílů	Vazba na hlavní cíl	Vazba na další cíle	Vazba na další cíle	TERMÍN	BePlan	RM/ZM (číslo usnesení)	Popis zdrojů	Náklady v Kč
23001	<p>Dodržování interní normy o vnitřním kontrolním systému</p> <p>Organizace bude pracovat v roce 2023 dle metodiky pro vnitřní kontrolní systém. Bude provádět pravidelnou aktualizaci metodik s ohledem na působnost nových zákonů, organizačních změn, výsledků externích kontrol apod. Zabezpečí 1x ročně vyhodnocení opatření plynoucích z analýzy rizik a kontrol, týkajících se i samotné evidence stížností a podnětů.</p>	5.1 Interní kontroly			31.12.2023				
S	Splněno dodržováním metodiky pro vnitřní kontrolní systém.								

ÚKOLY – DOBRÉ JMÉNO A PUBLIC RELATIONS

č.	Popis cílů	Vazba na hlavní cíl	Vazba na další cíle	Vazba na další cíle	TERMÍN	BePlan	RM/ZM (číslo usnesení)	Popis zdrojů	Náklady v Kč
23001	Organizace bude spolupracovat i nadále v projektu "Zvýšení kvality péče o seniory s využitím telemedicinského řešení".	6.1 Dobré jméno a PR			31.12.2023				
S	Organizace pokračovala ve spolupráci v rámci projektu telemedicíny realizovaného ve spolupráci s Národním dohledovým centrem. Projektu se v roce 2023 účastnilo celkem 35 klientů – 18 z DZR a 15 z DS.								
23002	Povinný podíl osob se zdravotním postižením Organizace je ze zákona č. 435/2004 Sb., § 81 odst. 5 a v souladu s vyhl. 518/2004 povinna dodržovat povinný podíl osob se zdravotním postižením na celkovém počtu zaměstnanců. V případě, že se tento podíl nespĺňuje, bude nahrazen např. odběrem zboží nebo služeb od dodavatelů poskytujících náhradní plnění. Organizace bude i nadále zaměstnávat 4 osoby se zdravotním postižením, především z příspěvkové organizace „Čtyřlístek“ – centrum pro osoby se zdravotním postižením – dle covidní situace.	6.1 Dobré jméno a PR			31.12.2023				
S	Povinnost dodržovat povinný podíl pro r. 2023 plníme zaměstnáváním osob se zdravotním postižením u zaměstnavatele. K 31.12.2023 máme 11 zaměstnanců pobírajících invalidní důchod I. nebo II. stupně a 2 osoby zdravotně znevýhodněné. Zároveň jsme odebrali zboží od dodavatelů, které může být použito jako "Náhradní plnění" v celkové částce 368 366,07 Kč bez DPH.								
23003	Pokračovat ve spolupráci s organizací ADRA Ostrava zajišťující dobrovolnickou činnost.	6.2 Spolupráce	4.3 Aktivizace a volný čas	4.4 Humanizace péče	31.12.2023				
S	Organizace nadále spolupracovala s organizací ADRA, včetně zapojení do projektu MOST a Strom splněných přání - viz. Vyhodnocení plánu činnosti za rok 2023								
23004	Projekt Reminiscence 2023	6.2 Spolupráce	4.3 Aktivizace a volný čas	4.4 Humanizace péče	31.12.2023				
S	Naši klienti si v rámci tématu v roce 2023 "Příroda v nás a kolem nás" vybrali téma "Bylinky". Setkání, které se uskutečnilo v červnu 2023 v našem DSO, obsahovalo i poznávání bylinek dle vůně, vzhledu i chuti v čaji.								
23005	Krátkodobé pobyty seniorů Organizace zajistí realizaci „krátkodobých pobytů“ pro cílovou skupinu za pomoci hostovských pokojů.	6.2 Spolupráce			31.12.2023				
N	V roce 2023 tato možnost nebyla nikým využita, hostovské pokoje byly ale využívány převážně rodinnými příslušníky našich klientů.								

č.	Popis cílů	Vazba na hlavní cíl	Vazba na další cíle	Vazba na další cíle	TERMÍN	BePlan	RM/ZM (číslo usnesení)	Popis zdrojů	Náklady v Kč
23006	Projekt Hodinový vnuč	6.2 Spolupráce	4.3 Aktivizace a volný čas	4.4 Humanizace péče	31.12.2023				
S	Patnáct studentů ostravského Matičního gymnázia navštěvovalo v odpoledních hodinách vybrané klienty - viz Vyhodnocení plánu činnosti pro rok 2023								
23007	Rozvoj PR v podobě rozšíření zveřejňovaných informací na webu organizace (pozvánky na akce, Čtvrtletník - Časopis Slunečnice)	6.1 Dobré jméno a PR			31.12.2023				
S	Weby pravidelně aktualizovány, vydáván časopis Slunečnice. Do informovanosti byly také zapojeni rodinní příslušníci srze mailovou komunikací.								

ROZVOJOVÉ CÍLE

č.	Popis cílů	Vazba na hlavní cíl	Vazba na další cíle	Vazba na další cíle	TERMÍN	BePlan	RM/ZM (číslo usnesení)	Popis zdrojů	Náklady v Kč
R001	Pokračování v biografickém konceptu péče na obou pobytových patrech.	3.2 Vzdělávání	4.2 Rozvoj konceptů péče	6.1 Dobré jméno a PR	31.12.2024			prostředky organizace	nevyčísleno
PČ 24	Rozvojový cíl převeden do plánu činnosti na rok 2024 jako běžný cíl.								
R002	Rozšíření park. míst pro osobní automobily ve výši 5 800 tis. Kč vč. DPH dle KV SMO na období 2024-2025.	1.2 Externí zdroje a projekty	2.1 Investice a rekonstrukce		31.12.2025	ZAŘAZENO BePlan		zdroje SMO	5 400 000,00 Kč
R	Cíl je nadále plánován jako rozvojový.				31.12.2028				
R003	Příprava realizace celkové revitalizace zahrady naší organizace se zavedením prvků prostorové orientace v duchu smyslových zahrad.	4.2 Rozvoj konceptů péče	4.3 Aktivizace a volný čas	4.4 Humanizace péče	31.12.2024			zdroje SMO, externí zdroje	3 000 000,00 Kč
R	Cíl je nadále plánován jako rozvojový.				31.12.2026	ZAŘAZENO BePlan			
R004	Vybudování Zimní zahrady 2 - vstupní část D1, zpracován projekt	1.2 Externí zdroje a projekty	2.1 Investice a rekonstrukce	4.4 Humanizace péče	31.12.2024	ZAŘAZENO BePlan		zdroje SMO, prostředky organizace	2 650 000,00 Kč
Z	Rozvojový cíl byl zrušen. V příštích letech bude muset organizace věnovat svou pozornost a finanční prostředky na opravy většího charakteru s ohledem na stáří organizace po rekonstrukci dokončené v roce 2006.								
R005	Nutná výměna dorozumivacího zařízení pacient sestry -budova D1 (rok pořízení 2004).	2.1 Investice a rekonstrukce			31.12.2024			zdroje SMO	9 000 000,00 Kč
R	Cíl je nadále plánován jako rozvojový.				31.12.2025				
R006	Zastřešení átria budovy D2	2.1 Investice a rekonstrukce	4.3 Aktivizace a volný čas		31.12.2025	ZAŘAZENO BePlan		zdroje SMO	907 000,00 Kč
Z	Rozvojový cíl byl zrušen. V příštích letech bude muset organizace věnovat svou pozornost a finanční prostředky na opravy většího charakteru s ohledem na stáří organizace po rekonstrukci dokončené v roce 2006.								
R007	Nátěr kovových konstrukcí	2.1 Investice a rekonstrukce			31.12.2024	ZAŘAZENO BePlan		zdroje SMO	2 796 000,00 Kč
PČ 24	Rozvojový cíl převeden do plánu činnosti na rok 2024 jako běžný cíl.								

SEZNAM ZKRATEK

DSO – Domov Slunečnice Ostrava

DZR, D1 – domov se zvláštním režimem

DS, D2 – domov pro seniory

KSP – koordinátorky sociální práce (vzděláním sociální pracovníce)

KPP – koordinátorky pobytové péče (vzděláním zdravotní sestry)

MHD – městská hromadná doprava

MTZ – materiálně – technické zásobování

PaM – personální a mzdový úsek

PNP – příspěvek na péči

PSS – pracovníci v sociálních službách

PSS – PP – pracovníci v sociálních službách – přímá péče

PSS – NP – VČA – pracovníci v sociálních službách – nepedagogická činnost – volnočasové pracovníce

VDS – vedoucí domova pro seniory

VDZR – vedoucí domova se zvláštním režimem

VÚS – vedoucí útvaru správce

SAZEBNÍK ÚHRAD

1. Úhrady za ubytování a stravu – Domov se zvláštním režimem (budova D1) a Domov seniorů (budova D2)

ÚHRADY OD 01. 02. 2023

BUDOVA D1

v Kč

Strava normální	Ubytování za den	Stravování			Celkem za den	Celkem	
		potraviny	režie	za den		30 dnů	31 dnů
1 lůžkový bez soc. zař. s balkonem	245	121	94	215	460	13 800	14 260
1 lůžkový se soc. zař. bez balkonu	250	121	94	215	465	13 950	14 415
1 lůžkový s WC a s balkonem	255	121	94	215	470	14 100	14 570
1 lůžkový se soc. zař. a s balkonem	260	121	94	215	475	14 250	14 725
1 lůžkový bez soc. zař. bez balkonu	245	121	94	215	460	13 800	14 260
2 lůžkový bez soc. zař. s balkonem	240	121	94	215	455	13 650	14 105
2 lůžkový bez soc. zař. bez balkonu	240	121	94	215	455	13 650	14 105
3 lůžkový bez soc. zař. s balkonem	230	121	94	215	445	13 350	13 795

v Kč

Strava šetřící	Ubytování za den	Stravování			Celkem za den	Celkem	
		potraviny	režie	za den		30 dnů	31 dnů
1 lůžkový bez soc. zař. s balkonem	245	123	94	217	462	13 860	14 322
1 lůžkový se soc. zař. bez balkonu	250	123	94	217	467	14 010	14 477
1 lůžkový s WC a s balkonem	255	123	94	217	472	14 160	14 632
1 lůžkový se soc. zař. a s balkonem	260	123	94	217	477	14 310	14 787
1 lůžkový bez soc. zař. bez balkonu	245	123	94	217	462	13 860	14 322
2 lůžkový bez soc. zař. a s balkonem	240	123	94	217	457	13 710	14 167
2 lůžkový bez soc. zař. bez balkonu	240	123	94	217	457	13 710	14 167
3 lůžkový bez soc. zař. a s balkonem	230	123	94	217	447	13 410	13 857

v Kč

Strava diabetická	Ubytování za den	Stravování			Celkem za den	Celkem	
		potraviny	režie	za den		30 dnů	31 dnů
1 lůžkový bez soc. zař. s balkonem	245	130	95	225	470	14 100	14 570
1 lůžkový se soc. zař. bez balkonu	250	130	95	225	475	14 250	14 725
1 lůžkový s WC a s balkonem	255	130	95	225	480	14 400	14 880
1 lůžkový se soc. zař. a s balkonem	260	130	95	225	485	14 550	15 035
1 lůžkový bez soc. zař. bez balkonu	245	130	95	225	470	14 100	14 570
2 lůžkový bez soc. zař. a s balkonem	240	130	95	225	465	13 950	14 415
2 lůžkový bez soc. zař. bez balkonu	240	130	95	225	465	13 950	14 415
3 lůžkový bez soc. zař. a s balkonem	230	130	95	225	455	13 650	14 105

ÚHRADY OD 01. 02. 2023

BUDOVA D2

v Kč

Strava normální	Ubytování za den	Stravování			Celkem za den	Celkem	
		potraviny	režie	za den		30 dnů	31 dnů
1 lůžkový menší se sociálním zař.	250	121	94	215	465	13 950	14 415
1 lůžkový větší se sociálním zař.	260	121	94	215	475	14 250	14 725
2 lůžkový se soc. zař. a kuchyňkou	265	121	94	215	480	14 400	14 880
3 lůžkový bez sociálního zař.	230	121	94	215	445	13 350	13 795
1 lůžkový se soc. zař. a kuch. "D"	270	121	94	215	485	14 550	15 035

v Kč

Strava šetřící	Ubytování za den	Stravování			Celkem za den	Celkem	
		potraviny	režie	za den		30 dnů	31 dnů
1 lůžkový menší se sociálním zař.	250	123	94	217	467	14 010	14 477
1 lůžkový větší se sociálním zař.	260	123	94	217	477	14 310	14 787
2 lůžkový se soc. zař. a kuchyňkou	265	123	94	217	482	14 460	14 942
3 lůžkový bez sociálního zař.	230	123	94	217	447	13 410	13 857
1 lůžkový se soc. zař. a kuch. "D"	270	123	94	217	487	14 610	15 097

v Kč

Strava diabetická	Ubytování za den	Stravování			Celkem za den	Celkem	
		potraviny	režie	za den		30 dnů	31 dnů
1 lůžkový menší se sociálním zař.	250	130	95	225	475	14 250	14 725
1 lůžkový větší se sociálním zař.	260	130	95	225	485	14 550	15 035
2 lůžkový se soc. zař. a kuchyňkou	265	130	95	225	490	14 700	15 190
3 lůžkový bez sociálního zař.	230	130	95	225	455	13 650	14 105
1 lůžkový se soc. zař. a kuch. "D"	270	130	95	225	495	14 850	15 345

2. Úhrady za úkony péče

Měsíční úhrada za úkony péče je stanovena ve výši příspěvku na péči přiznaného uživateli služby dle odst. č.4 písm. §73 Zákona o sociálních službách v platném znění.

3. ÚHRADY za fakultativní služby

Fakultativní služby – platí se jednorázově		
druhy úkonů	v Kč	
Elektro-revize vlastních elektrospotřebičů klientů dle zákona (1x ročně)	50,-	ks
Soukromé telefonní hovory	dle stanovených sazeb	
Spravování internetové přípojky	100,-	měs.
Tel. linka na pokoji (+ hovorné zahran.)	50,-	měs.
Využití tělocvičny v objektu mimo běžný rozsah služeb	10,-	hod.
Kopírování tiskopisů – černobíle – jednostranně*	2,-	A4
Kopírování tiskopisů – černobíle – oboustranně*	4,-	A4
Kopírování tiskopisů – černobíle – jednostranně*	4,-	A3
Kopírování tiskopisů – černobíle – oboustranně*	8,-	A3
Kopírování tiskopisů – barevně – jednostranně**	8,-	A4
Kopírování tiskopisů – barevně – oboustranně**	16,-	A4
Kopírování tiskopisů – barevně – jednostranně**	17,-	A3
Kopírování tiskopisů – barevně – oboustranně**	34,-	A3
Kopírování obrázků – barevně – jednostranně*	34,-	A4
Oprava úmyslně poškozeného majetku organizace, cena materiálu + hodina práce, v případě opravy externí firmou – na základě daňového dokladu	85,-	hodina

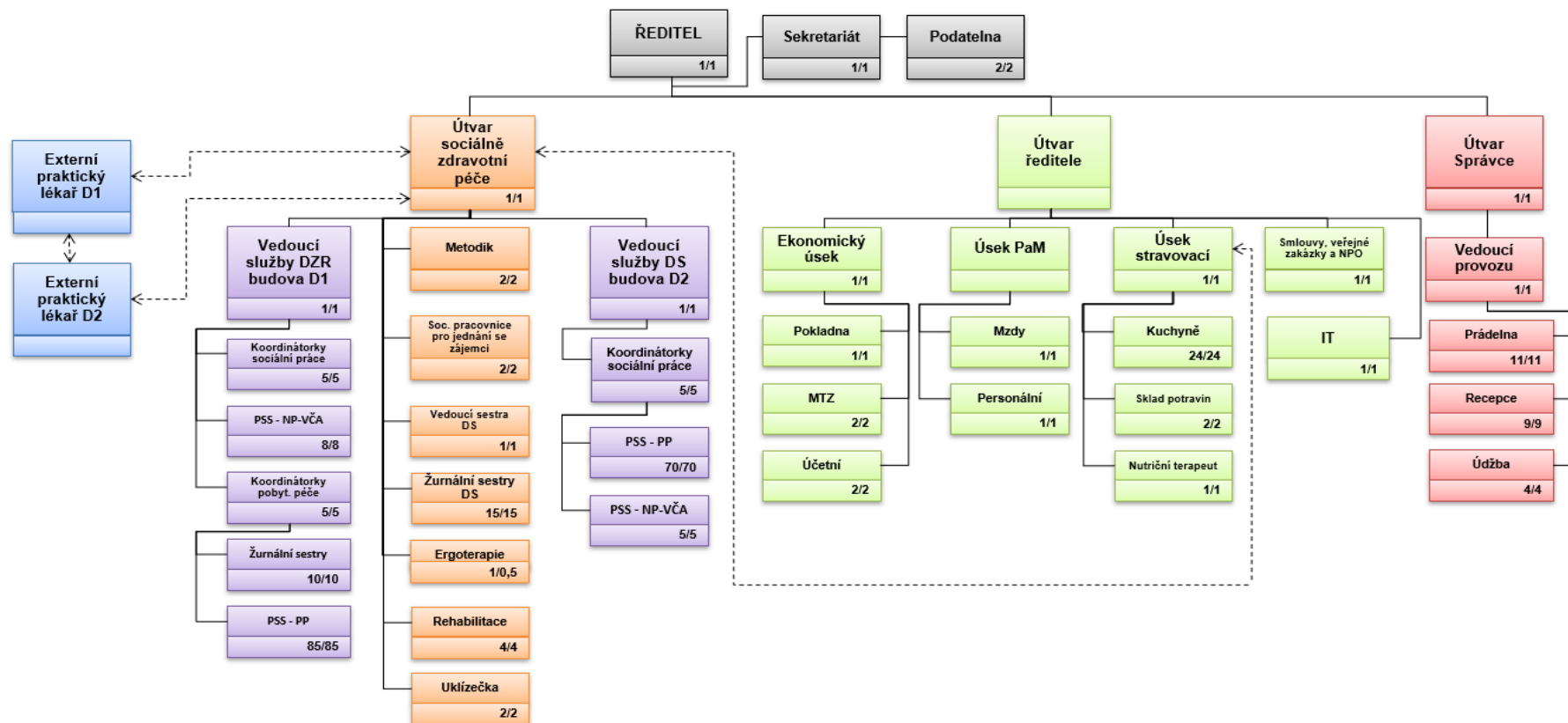
* Kopírování zajišťuje recepce D2.

** Barevné kopírování **textů** s malým obrázkem. Kopírování zajišťuje recepce D2.

ORGANIZAČNÍ STRUKTURA

Tabulka 1: Celá organizace

Organizační schéma celkem vč. úvazků
Domov Slunečnice Ostrava, příspěvková organizace

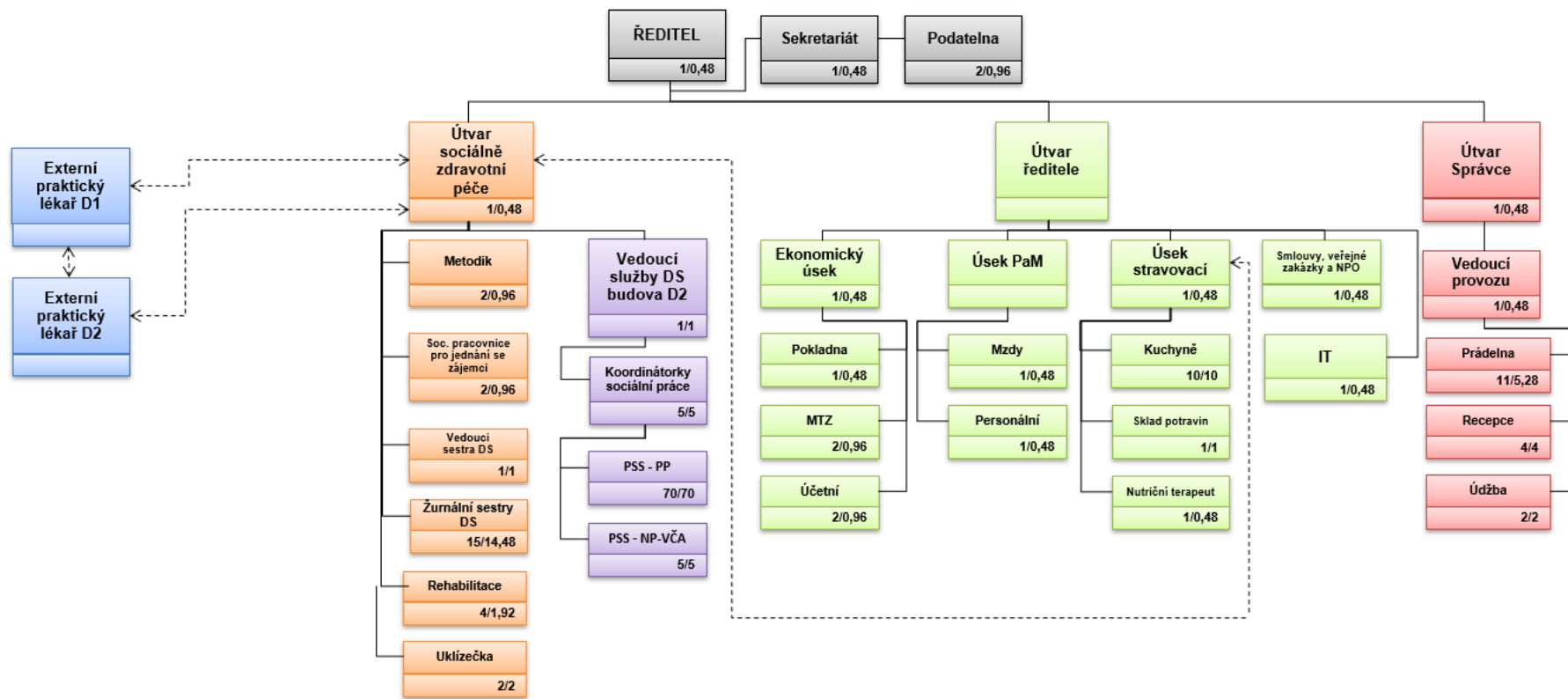


Legenda:
 ————— přímé řízení
 - - - - - metodické vedení

Fyzický stav zaměstnanců : 291
 Přepočtený stav zaměstnanců : 290,50

Tabulka 2: Domov pro seniory

Organizační schéma celkem vč. úvazků
Domov Slunečnice Ostrava, příspěvková organizace

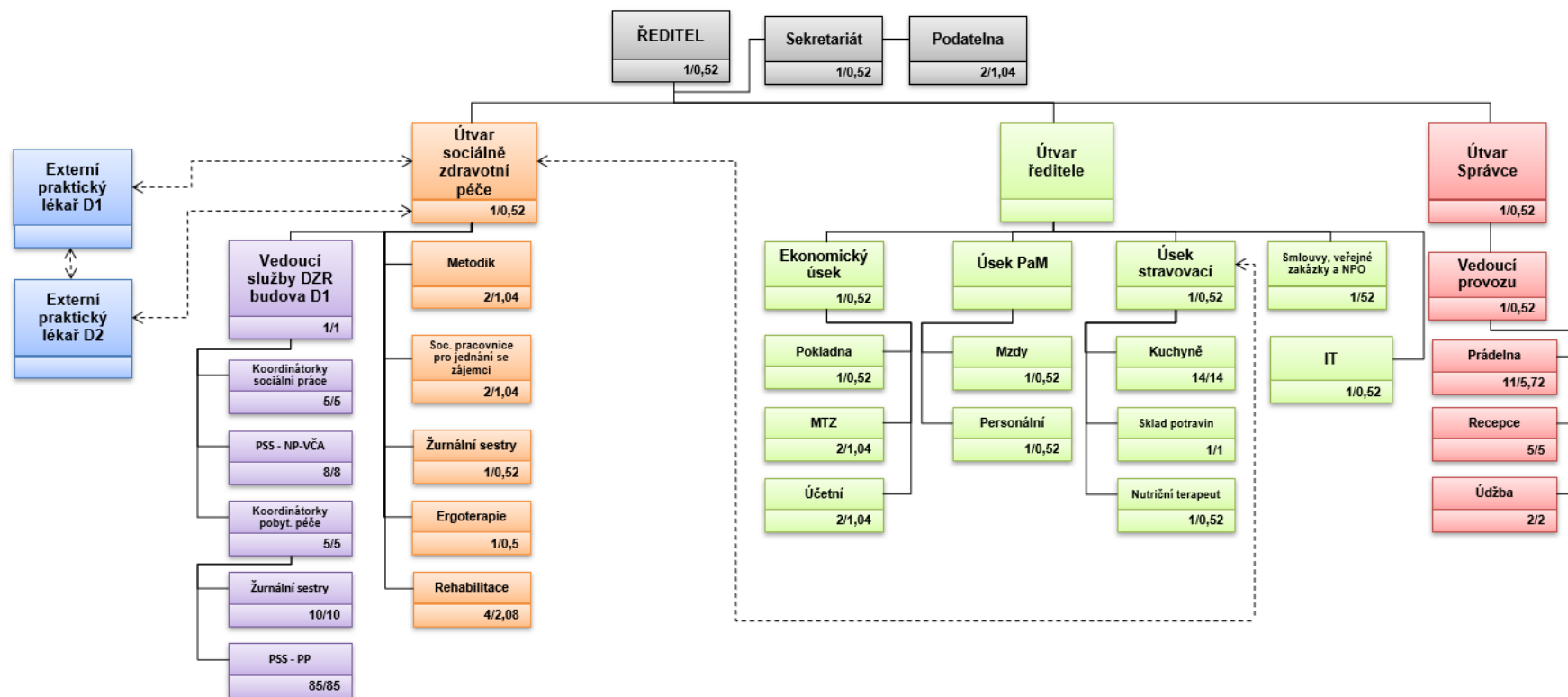


Legenda:
 ————— přímé řízení
 - - - - - metodické vedení

Fyzický stav zaměstnanců : 154
 Přepočtený stav zaměstnanců : 133,72

Tabulka 3: Domov se zvláštním režimem

Organizační schéma celkem vč. úvazků
Domov Slunečnice Ostrava, příspěvková organizace



Legenda:
 ————— přímé řízení
 - - - - - metodické vedení

Fyzický stav zaměstnanců : 176
 Přepočtený stav zaměstnanců : 156,78